

## **1. PÁGINA INICIAL**

### **Bienvenidos a la Web del ICM2006**

En nombre del Comité Organizador del ICM 2006 es un placer invitarles a participar en el próximo Congreso Internacional de Matemáticos, que tendrá lugar en Madrid del 22 al 30 de Agosto de 2006. En esta página web encontrarán toda la información necesaria para organizar y planificar su participación en el ICM 2006.

Continuando la tradición, ya centenaria, de anteriores ediciones estamos seguros de que el ICM2006 será un punto de encuentro de los matemáticos de todo el mundo, un gran acontecimiento científico y una ocasión única para mostrar la importancia de las Matemáticas a la sociedad. Por este motivo les animamos a participar en este gran evento en el que nos gustaría contar con su presencia.

No olviden incluir esta dirección web en su agenda. Confiamos que visiten esta web con frecuencia y disfruten de las novedades relativas al ICM2006.

Esperamos verles en Madrid.

Manuel de León  
**Presidente del Comité Ejecutivo**

Carlos Andradadas  
**Vicepresidente General**

## **2. ORGANIZACIÓN**

### **2.1. Comité Honorario**

#### **Presidente**

Su Majestad, el Rey de España

#### **Miembros**

El Presidente del Gobierno de España  
El Presidente de la Comunidad de Madrid  
El Ministro de Educación y Ciencia  
El Ministro de Cultura  
El Ministro de Asuntos Exteriores  
El Ministro de Industria, Turismo y Comercio  
El Alcalde de la Ciudad de Madrid  
El Rector de la Universidad Complutense de Madrid  
El Rector de la Universidad Autónoma de Madrid  
El Rector de la Universidad Politécnica de Madrid  
El Rector de la Universidad de Alcalá de Henares  
El Rector de la Universidad Carlos III de Madrid  
El Rector de la Universidad Rey Juan Carlos  
El Rector de la Universidad Nacional de Educación a Distancia  
El Presidente del Consejo Superior de Investigaciones Científicas

## **2.2. Comité Ejecutivo**

### **Presidente**

[Manuel de León](#)

### **Vicepresidente general**

[Carlos Andradás](#)

### **Vicepresidentes**

[Carles Casacuberta](#)

[Eduardo Casas](#)

[Pedro Gil Álvarez](#)

### **Secretario General**

[José Luis González-Llavona](#)

### **Tesorero**

[Alberto Ibor Latre](#)

### **Vicetesorero**

[Miguel Ángel Rodríguez](#)

### **Comité Local de Programa**

[Marta Sanz-Solé](#)

### **Actividades Científicas Paralelas**

[Fernando Soria](#)

[Sub-committee](#)

### **Relaciones con América Latina, Europa del Este y Países en Desarrollo**

[Maria Luisa Fernández](#)

[Sub-committee](#)

### **Comunicaciones Electrónicas y Web**

[Pablo Pedregal](#)

[Sub-committee](#)

### **Actividades Culturales**

[Antonio J. Durán](#)

[Sub-committee](#)

### **Actividades Sociales**

[Rosa Echevarría](#)

### **Captación de fondos y Financiación**

[Maria Luisa Fernández](#)

[Emilio Bujalance](#)

## **Publicaciones**

[Joan Verdera](#)  
[Sub-committee](#)

## **Infraestructura y Logística**

[Emilio Bujalance](#)  
[Sub-committee](#)

## **2.3. Comité de Programa**

### **Presidencia**

Noga Alon, Tel-Aviv University  
e-mail: [nogaa@tau.ac.il](mailto:nogaa@tau.ac.il)  
<http://www.math.tau.ac.il/~nogaa>

## **2.4. Comité Local de Programa**

### **Presidencia**

Marta Sanz-Solé, Universitat de Barcelona  
[marta.sanz@ub.edu](mailto:marta.sanz@ub.edu)  
<http://orfeu.mat.ub.es/~sanz>

### **Miembros**

Jesús Bastero, Universidad de Zaragoza  
[bastero@posta.unizar.es](mailto:bastero@posta.unizar.es)

José Antonio Carrillo, ICREA y Universitat Autònoma de Barcelona  
[carrillo@mat.uab.es](mailto:carrillo@mat.uab.es)  
<http://kinetic.mat.uab.es/~carrillo>

Wenceslao González-Manteiga, Universidade de Santiago de Compostela  
[wenceslao@usc.es](mailto:wenceslao@usc.es)

Consuelo Martínez, Universidad de Oviedo  
[chelo@pinon.ccu.uniovi.es](mailto:chelo@pinon.ccu.uniovi.es)

Marcel Nicolau, Universitat Autònoma de Barcelona  
[nicolau@mat.uab.es](mailto:nicolau@mat.uab.es)

Tomas Recio, Universidad de Cantabria  
[tomas.recio@unican.es](mailto:tomas.recio@unican.es)  
<http://www.recio.tk>

J. Rafael Sendra, Universidad de Alcalá  
[Rafael.Sendra@uah.es](mailto:Rafael.Sendra@uah.es)  
<http://www2.uah.es/rsendra>

Juan M. Viaño, Universidade de Santiago de Compostela  
[maviano@usc.es](mailto:maviano@usc.es)  
[http://www.usc.es/dmafmg/grupo\\_viano/index.htm](http://www.usc.es/dmafmg/grupo_viano/index.htm)

## 2.5. Comité Español de Matemáticas

## 2.6. El ICM

## 2.7. Direcciones de Contacto

Secretaría del Congreso ICM2006



c/ Bárbara de Braganza, 12 – 3º D  
28004 Madrid - Spain  
Tel.: +34 91 310 43 76  
Fax: +34 91 319 57 46  
E-mail: [icm2006@unicongress.com](mailto:icm2006@unicongress.com)

## 3. FECHAS IMPORTANTES

### *Fechas Importantes*

2005	
Noviembre	Fecha Límite de Las Presentaciones para Las Conferencias Satélite (extendida hasta el 15 de enero de 2006)

2006	
1 de Enero	Fecha límite para solicitudes de becas
1 de Enero	Se abre la inscripción
1 de Enero	Presentación de resúmenes de Comunicaciones Cortas, Posters y contribuciones de Software Matemático
15 de Enero	Fecha límite de las propuestas para las Conferencias Satélite (nueva fecha límite)
28 de Febrero	Fecha límite para la carta de invitación y solicitud de Visado
30 de Marzo	Fecha límite para la presentación de resúmenes de Comunicaciones Cortas, Posters y Contribuciones de Software Matemático
A Partir del 1 de Mayo	Información sobre las becas concedidas a los solicitantes
15 de Mayo	Fecha límite para las inscripciones a precio reducido
30 de Mayo	Fecha límite para la notificación a autores sobre la aprobación y/o denegación de sus contribuciones

19-20 de Agosto	Asamblea General de la IMU en Santiago de Compostela
21 de Agosto	Inscripción 09.00-21.00h
22-30 de Agosto	ICM 2006 Madrid

4. ASAMBLEA GENERAL IMU
5. SCHEDULE OF EVENTS
6. PROGRAMA CIENTIFICO

## 6.1. Secciones Científicas

### SECCIONES CIENTÍFICAS

#### 1. La Lógica y sus Fundamentos

Teoría de modelos. Teoría de conjuntos y topología general. Recursión. Lógica. Teoría de la demostración. Aplicaciones.

#### 2. Álgebra

Grupos finitos y sus representaciones. Grupos infinitos y topológicos (salvo los indicados en el apartado 7). Teoría combinatoria de grupos. Anillos, álgebras y módulos (salvo los indicados in el apartado 7). Teoría K-algebraica. Teoría de categorías y álgebra homológica. Álgebra computacional.

#### 3. Teoría de Números

Teoría analítica de números. Teoría algebraica de números. Campos locales y globales, sus grupos de Galois y las representaciones de estos grupos. Funciones L y de Zeta y sus valores especiales. Ecuaciones diofánticas. Aritmética sobre variedades algebraicas. Aproximación diofántica. Teoría de números trascendentes y geometría de números. Teoría de Arakelov. Formas y curvas modulares. Análisis p-ádico. Representaciones p-ádicas de grupos p-ádicos. Teoría de números computacional.

#### 4. Geometría Algebraica y Compleja

Variedades algebraicas, sus ciclos, cohomología y motivos (incluyendo características positivas). Esquemas. Álgebra Conmutativa. Variedades de baja dimensión. Singularidades y clasificación. Geometría birracional. Espacios de módulos. Variedades Abelianas y grupos p-divisibles. Haces. Métodos trascendentales, topología de variedades algebraicas. Geometría compleja diferencial, Variedades de Kahler y teoría de Hodge. Relaciones con la Física Matemática y con la teoría de representación. Conjuntos algebraicos reales y analíticos. Espacios analíticos rígidos y p-ádicos. Geometría algebraica no-conmutativa.

#### 5. Geometría

Geometría diferencial local y global. Aplicaciones de las EDP a problemas geométricos incluyendo aplicaciones armónicas, subvariedades mínimas y flujos en el espacio de métricas. Estructuras geométricas en variedades. Geometría Riemanniana y métrica. Aspectos geométricos de la teoría de grupos. Variedades simplécticas y de contacto. Geometría convexa. Geometría discreta. Rigidez geométrica.

#### 6. Topología

Topología algebraica, diferencial y geométrica. Variedades de dimension 4 incluyendo conexiones con la teoría gauge. Variedades de dimension 3 incluyendo la teoría de nudos y conexiones con los grupos de Klein y la Teoría de Teichmüller. Teorías cuánticas de campos topológicos.

## **7. Grupos de Lie y Álgebras de Lie**

Grupos algebraicos y aritméticos. Estructura, geometría y representaciones de grupos de Lie (incluyendo los reales, p-ádicos y finitos del tipo Lie) y álgebras de Lie incluyendo los de dimensión infinita. Objetos geométricos y algebraicos relacionados, por ejemplo, espacios simétricos, “buildings”, álgebras de operadores vértice, grupos de Coxeter, grupos cuánticos. Análisis armónico no conmutativo. Métodos geométricos en la teoría de representación. Formas automórficas sobre cuerpos globales, incluyendo el programa de Langlands. Variedades de Shimura. Subgrupos discretos de grupos de Lie. Grupos de Lie y dinámica, incluyendo aplicaciones a la teoría de números.

## **8. Análisis**

Análisis clásico, análisis armónico (incluyendo ondículas - *wavelets* - y aspectos computacionales), análisis complejo en una y varias variables, teoría del potencial, teoría geométrica de funciones (incluyendo aplicaciones cuasi-conformes), teoría geométrica de la medida.

## **9. Álgebras de Operadores y Análisis Funcional**

Geometría no conmutativa, matrices aleatorias y probabilidad libre, teoría K de  $C^*$ -álgebras, la estructura de factores y sus grupos de automorfismos, subfactores, aspectos operador-algebraicos de la teoría cuántica de campos, análisis funcional lineal y no lineal, geometría de espacios de Banach, análisis geométrico asintótico.

## **10. Ecuaciones Diferenciales y Sistemas Dinámicos**

La dinámica topológica y formal. Teoría geométrica y cuantitativa de EDO y sistemas dinámicos suaves, bifurcaciones y singularidades. Sistemas hamiltonianos y sistemas dinámicos de origen geométrico, por ejemplo, flujos geodésicos. Dinámica unidimensional y holomórfica. Acciones multidimensionales y la rigidez en la dinámica. Teoría ergódica incluyendo aplicaciones a la combinatoria y la teoría de números de la combinatoria.

## **11. Ecuaciones en Derivadas Parciales**

Resolución, regularidad y estabilidad de ecuaciones y sistemas lineales y no lineales. Propiedades cualitativas (singularidades, simetría, comportamiento asintótico, comportamiento para tiempos largos). Teoría espectral, scattering, problemas inversos. Métodos variacionales y el cálculo de variaciones. Problemas de homogeneización y de multiescala. Relación con modelos en medios continuos y control.

## **12. La Física Matemática**

Mecánica Cuántica. Teoría de campos cuánticos. Relatividad general. Mecánica estadística y medios aleatorios. Sistemas integrables. Electromagnetismo. Teoría de cuerdas, materia condensada.

## **13. Probabilidad y Estadística**

Teoría clásica de la probabilidad, teoremas del límite y grandes desviaciones. Probabilidad combinatoria y geometría estocástica. Análisis estocástico. Campos aleatorios y sistemas multicomponentes. Inferencia estadística, métodos secuenciales y estadística espacial. Aplicaciones.

#### **14. Combinatoria**

Estructuras combinatorias. Enumeración: precisa y asintótica. Teoría de grafos. La combinatoria probabilística y extremal. Diseños y geometrías finitas. Relaciones con el álgebra lineal, teoría de representación y el álgebra conmutativa. Técnicas topológicas y analíticas en la combinatoria. Geometría combinatoria. Teoría de números de la combinatoria. Matroides. Combinatoria poliédrica y optimización combinatoria.

#### **15. Aspectos Matemáticos de la Informática**

Teoría de complejidad y algoritmos eficientes. Algoritmos aleatorios, distribuidos, online y de aproximación. Lenguajes formales, aprendizaje computacional y máquinas matemáticas. Criptografía, semántica y verificación de programas. Computación simbólica. Computación cuántica. Geometría computacional, la bioinformática, visión por ordenador.

#### **16. Análisis Numérico y la Computación Científica**

El diseño de algoritmos numéricos y el análisis de su precisión, estabilidad y complejidad. La solución numérica de ecuaciones algebraicas, diferenciales e integrales. Teoría de la aproximación. Aspectos matemáticos de la computación científica.

#### **17. Teoría de Control y Optimización**

Problemas de minimización. Controlabilidad, observabilidad, estabilidad. Robótica, sistemas estocásticos y de control. Control óptimo. Diseño óptimo. Programa lineal, no lineal y entera. Aplicaciones.

#### **18. Aplicaciones de las Matemáticas en las Ciencias**

Las Matemáticas aplicadas a las ciencias Físicas, las ciencias de la vida, las ciencias sociales y la tecnología. Las Matemáticas en la investigación interdisciplinar. La interacción entre la modelización matemática y el análisis matemático y su impacto sobre la comprensión de fenómenos científicos.

#### **19. La Educación Matemática y la Popularización de las Matemáticas**

Todos los aspectos de la educación matemática, desde la escuela primaria hasta la educación superior. Literatura matemática y popularización de las Matemáticas.

#### **20. Historia de las Matemáticas**

El estudio histórico de todas las ciencias matemáticas en todas las épocas y sus contextos culturales.

### **6.2. Conferencias Plenarias**

**Percy Deift**

*Courant Institute of Mathematical Sciences, New York University, New York, USA*

Universalidad para sistemas matemáticas y físicas

Miércoles, 23 de agosto, 11:45-12:45

**Jean-Pierre Demailly**

*Université Joseph Fourier, Grenoble, France*

Variedades compactas de Kähler y técnicas trascendentales en la geometría algebraica

Martes, 29 de agosto, 10:15-11:15

**Ronald DeVore**

*University of South Carolina, Columbia, USA*

Computación Óptima

Martes, 29 de agosto, 11:45-12:45

**Yakov Eliashberg**

*Stanford University, Stanford, USA*

Teoría Simpléctica de campos y sus aplicaciones

Miércoles, 30 de agosto, 10:15-11:15

**Étienne Ghys**

*École Normale Supérieure de Lyon, Lyon, France*

Nudos y dinámica

Jueves, 24 de agosto, 11:45-12:45

**Richard Hamilton**

*Columbia University, New York, USA*

La Conjetura de Poincaré

Martes, 22 de agosto, 17:15-18:15

**Henryk Iwaniec**

*Rutgers University, Piscataway, USA*

Números primos y funciones L

Jueves, 24 de agosto, 10:15-11:15

**Iain Johnstone**

*Stanford University, Stanford, USA*

Inferencia estadística de alta dimensión y matrices aleatorias

Viernes, 25 de agosto, 10:15-11:15

**Kazuya Kato**

*Kyoto University, Kyoto, Japan*

Lunes, 28 de agosto, 11:45-12:45

**Robert V. Kohn**

*Courant Institute of Mathematical Sciences, New York University, New York, USA*

Formación de estructuras impulsada por energía

Sábado, 26 de agosto, 09:00-10:00

**Ib Madsen**

*Aarhus University, Aarhus, Denmark*



Espacios de Módulos desde el punto de vista topológico  
Viernes, 25 de agosto, 09:00-10:00

**Arkadi Nemirovski**

*Technion - Israel Institute of Technology, Haifa, Israel*

Advances in convex optimization: conic programming

Lunes, 28 de agosto, 10:15-11:15

**Sorin Popa**

*University of California, Los Angeles, USA*

Deformation and rigidity for group actions and von Neumann algebras

Sábado, 26 de agosto, 10:15-11:15

**Alfio Quarteroni**

*École Polytechnique Fédérale de Lausanne, Lausanne, Switzerland*

*MOX - Politecnico di Milano, Milano, Italy*

Cardiovascular mathematics

Martes, 22 de agosto, 18:30-19:30

**Oded Schramm**

*Microsoft Corporation, Redmond, USA*

Random, conformally invariant scaling limits in 2 dimensions

Miércoles, 20 de agosto, 11:45-12.45

**Richard P. Stanley**

*Massachusetts Institute of Technology, Cambridge, USA*

Increasing and decreasing subsequences

Jueves, 24 de agosto, 09:00-10:00

**Terence Tao**

*University of California, Los Angeles, USA*

Long arithmetic progressions in the primes

Miércoles, 23 de agosto, 09:00-10:00

**Juan Luis Vázquez**

*Universidad Autónoma de Madrid, Madrid, Spain*

Nonlinear diffusion, from analysis to physics and geometry

Miércoles, 30 de agosto, 09:00-10:00

**Michèle Vergne**

*École Polytechnique, Palaiseau, France*

and

*Institut de Mathématiques de Jussieu, Paris, France*

Applications of equivariant cohomology

Sábado, 26 de agosto, 11:45-12.45

**Avi Wigderson**

*Institute for Advanced Study, Princeton, USA*

P, NP and mathematics: a computational complexity perspective

Miércoles, 23 de agosto, 10:15-11:15

### 6.3. Conferencias invitadas por Secciones.

- 1. La Lógica y sus Fundamentos**
- 2. Álgebra**
- 3. Teoría de Números**
- 4. Geometría Algebraica y Compleja**
- 5. Geometría**
- 6. Topología**
- 7. Grupos de Lie y Álgebras de Lie**
- 8. Análisis**
- 9. Álgebras de Operadores y Análisis Funcional**
- 10. Ecuaciones Diferenciales y Sistemas Dinámicos**
- 11. Ecuaciones en Derivadas Parciales**
- 12. La Física Matemática**
- 13. Probabilidad y Estadística**
- 14. Combinatoria**
- 15. Aspectos Matemáticos de la Informática**
- 16. Análisis Numérico y Computación Científica**
- 17. Teoría de Control y Optimización**
- 18. Aplicaciones de las Matemáticas a las Ciencias**
- 19. La Educación Matemática y la Popularización de las Matemáticas**
- 20. Historia de las Matemáticas**

#### **6.4. Comunicaciones Cortas**

## CONVOCATORIA

Los participantes inscritos tendrán ocasión de presentar sus trabajos matemáticos mediante comunicaciones cortas, posters o contribuciones de software matemático. A cada participante se le permitirá solamente una de estas posibilidades.

Se tendrán en cuenta presentaciones para el congreso a través de uno de los apartados mencionados arriba, siempre que los participantes:

Se hayan inscrito antes del 30 de marzo de 2006, indicando en la hoja de inscripción su intención de presentar su trabajo.

Hayan entregado un resumen de la presentación antes de esa fecha.

Hayan recibido la aprobación de su contribución del Comité Local de Programa.

Cada comunicación corta debería durar hasta un máximo de 20 minutos, incluyendo las preguntas. Las salas destinadas a las comunicaciones cortas están equipadas con proyector para ordenador.

Fuera de este marco formal, también existirá la posibilidad de organizar sesiones *ad-hoc* durante el congreso.

**Presentación de resúmenes hasta el 30 de marzo.** Los resúmenes presentados después del 30 de marzo de 2006 no se tendrán en cuenta. El Comité Local de Programa informará a los autores sobre la aprobación/denegación de sus posters antes del 30 de mayo de 2006.

### Presentación de resúmenes

[Haga "clic" aquí](#) para información sobre los distintos apartados científicos del ICM2006.

Los resúmenes de las comunicaciones cortas deben redactarse en inglés utilizando la plantilla LaTeX disponible [aquí](#). Los autores deben presentar tanto el fichero de texto LaTeX como el fichero pdf.

El texto del resumen deberá contener:

- Una exposición clara de los resultados y de su contexto (entre 150 y 250 palabras)
- Referencias (hasta cinco)

Los resúmenes de las comunicaciones aceptadas saldrán publicados en los libros de resúmenes del ICM 2006.

En el caso de que la presentación sea aceptada, un resumen reducido de la misma saldrá publicado en los libros de resúmenes del ICM2006.

Si se desea presentar un resumen, se ruega seguir los pasos siguientes:

1. Descargar la plantilla LaTeX haciendo "clic" ([aquí](#)).
2. Redactar el resumen según las indicaciones que figuran en la plantilla.

3. Hacer una copia pdf de cada fichero LaTeX.
4. Localizar el formulario on-line al hacer "clic" en "enviar mi contribución" aquí abajo.
5. Seguir los pasos para enviar su contribución:
  - Hacer "clic" en "Nuevo Resumen"
  - Hacer "clic" en el correspondiente apartado de "Comunicaciones Cortas" y responder a la pregunta sobre la solicitud de la beca. (Enviar y continuar).
  - Teclar el título de la contribución (LETRAS MAYÚSCULAS)
  - Cargar los ficheros LaTeX y pdf de su resumen. (Enviar y continuar)
  - Completar los datos referentes al Conferenciante/Autor . (Enviar y continuar).
  - Completar los datos referentes a los co-autores (si es aplicable). (Enviar y continuar).
6. Después de haber seguido debidamente todos los pasos, aparecerá en la pantalla un número correspondiente a su resumen. Por favor, guarde este número para poderlo consultar en el futuro.

### [Presentar mi contribución](#)

## 6.5. Sesiones de Posters

### CONVOCATORIA

Los participantes inscritos tendrán ocasión de presentar sus trabajos matemáticos mediante comunicaciones cortas, posters o una contribución de software matemático. A cada participante se le permitirá solamente una de estas posibilidades.

Se tendrán en cuenta presentaciones para el congreso a través de uno de los apartados mencionados arriba, siempre que los participantes:

Se hayan inscritos antes del 30 de marzo de 2006, indicando en la hoja de inscripción su intención de presentar su trabajo.

Hayan entregado un resumen de la presentación antes de esa fecha.

Hayan recibido la aprobación de su contribución del Comité Local de Programa.

Un poster es una exposición presentada sobre un soporte plano, normalmente de papel rígido o de cartulina, y que consiste en una síntesis de los puntos principales de un trabajo matemático expuestos de una manera visualmente atractiva que facilite su rápida comprensión por otros matemáticos.

El Comité Local de Programa del ICM2006 recomienda la presentación de contribuciones en forma de poster y les invita a participar en las respectivas sesiones ([haga "clic" aquí para más detalles](#)). Las sesiones de posters son una buena oportunidad para interaccionar con colegas de un modo informal y distendido.

Las sesiones de posters se celebrarán en zonas de exposición destinadas a este propósito. Serán organizadas según los apartados científicos del ICM2006. Tanto el lugar preciso como la hora a la que los autores deben estar presentes para contestar preguntas se concretarán a su debido tiempo.

Los autores deben preparar con seriedad sus posters antes de presentarlos. Sus contribuciones ayudarán sin duda al éxito del Congreso.

Los posters se pegarán a los paneles verticales diseñados con este propósito, con cinta adhesiva suministrada por los organizadores. Un panel de 2.20 m (altura) x 1 m (anchura) corresponderá a cada poster.

**Presentación de resúmenes hasta el 30 de marzo.** Los resúmenes presentados después del 30 de marzo de 2006 no se tendrán en cuenta. El Comité Local de Programa informará a los autores sobre la aprobación/denegación de sus posters antes del 30 de mayo de 2006.

## Presentación de resúmenes

Haga "clic" [aquí](#) para información sobre los distintos apartados científicos del ICM2006.

Los resúmenes de los posters deben redactarse en inglés utilizando la plantilla LaTeX disponible [aquí](#). Los autores deben presentar tanto el fichero de texto LaTeX file como el fichero pdf.

El texto del resumen deberá contener:

- Una exposición clara de los resultados y su contexto (entre 150 y 250 palabras)
- Referencias (hasta cinco)

Participaré en el concurso de posters SI/NO.

Los resúmenes de los posters aceptados saldrán publicados en el libro de resúmenes del ICM 2006.

Si se desea presentar un resumen, se ruega seguir los pasos siguientes:

1. Descargar la plantilla LaTeX haciendo "clic" ([aquí](#)).
2. Redactar el resumen según las indicaciones que figuran en la plantilla.
3. Hacer una copia pdf de cada fichero LaTeX.
4. Localizar el formulario on-line al hacer "clic" en "enviar mi contribución" aquí abajo.
5. Seguir los pasos para enviar su contribución:
  - Hacer "clic" en "Nuevo Resumen"
  - Hacer "clic" en el correspondiente apartado de "Poster" y responder a la pregunta sobre la solicitud de la beca. (Enviar y continuar).
  - Teclear el título de la contribución (LETRAS MAYÚSCULAS)
  - Cargar los ficheros LaTeX y pdf de su resumen. (Enviar y continuar)
  - Completar los datos referentes al Conferenciante/Autor . (Enviar y continuar).
  - Completar los datos referentes a los co-autores (si es aplicable). (Enviar y continuar).
6. Después de haber seguido debidamente todos los pasos, aparecerá en la pantalla un número correspondiente a su resumen. Por favor, guarde este número para poderlo consultar en el futuro.

### [Presentar mi contribución](#)

## 6.6. Software Matemático

### CONVOCATORIA

Los participantes inscritos tendrán ocasión de presentar sus trabajos mediante comunicaciones cortas, posters o una contribución de software matemático. A cada participante se le permitirá solamente una de estas posibilidades.

Se tendrán en cuenta presentaciones para el congreso a través de uno de los apartados indicados más arriba, siempre que los participantes:

Se hayan inscrito antes del 30 de marzo de 2006, indicando en la hoja de inscripción su intención de presentar su trabajo.

Hayan entregado un resumen de la presentación antes de esa fecha.

Hayan recibido la aprobación de su contribución del Comité Local de Programa.

El objetivo principal de estas sesiones sobre el software matemático es de dar una visión general del estado del arte, haciendo hincapié en la investigación actual y sus resultados principales. Se dirige a un público amplio que comprende tanto investigadores como estudiantes y profesores, etc., enfatizando los temas relacionados con el software.

Las sesiones se centrarán en la presentación de sistemas de software matemáticos o sus aplicaciones matemáticas, sean de interés general o especializado. También tendrán cabida las implementaciones de algoritmos especialmente diseñados para resolver determinados problemas relacionados con la investigación matemática. Las contribuciones han de cumplir con los más altos criterios de calidad, como pueden ser la originalidad matemática, ofrecer soluciones a problemas relevantes, o tratar campos de aplicación insólitos. Dentro de este marco, se tendrán en cuenta presentaciones de cualquier campo matemático en que se utilicen sistemas de software, por ejemplo, análisis numérico, álgebra de computadores, optimización, visualización matemática o software para la educación matemática, etc..

Los sistemas que estén disponibles gratis (por ejemplo, los del dominio público) serán los más preferibles.

Nos gustaría subrayar el hecho de que se trata de una parte del congreso en la que no intervienen intereses comerciales. Las empresas que se dedican a los sistemas de software pueden ofrecer sus productos en los puestos especialmente diseñados para exhibidores comerciales

Cada contribución sobre el software matemático deberá tener una duración de hasta 25 minutos, incluyendo las preguntas. La sala destinada a las contribuciones sobre el software matemático está equipada con ordenador y proyector de video. Los mismos participantes se responsabilizarán de obtener la autorización y las licencias necesarias para presentar el material que figura en sus contribuciones.

**Los resúmenes pueden presentarse hasta el 30 de marzo.** Los resúmenes que se presenten después del 30 de marzo no serán admitidos. El Comité Local de Programa informará a los autores de la aprobación/denegación de sus contribuciones antes del 30 de mayo de 2006.

### Presentación de resúmenes

[Haga "clic" aquí](#) para obtener información sobre los distintos apartados científicos del ICM2006.

Las contribuciones sobre el software matemático deberían escribirse en inglés utilizando la plantilla LaTeX que está disponible [aquí](#). Los autores deberían presentar tanto el texto del fichero LaTeX como el fichero pdf. Las presentaciones consistirán en:

1. Un resumen extendido que no sobrepase los tres páginas: Se requiere un resumen de hasta 3 páginas a fin de asegurar una correcta evaluación de la contribución. El resumen debe incluir una descripción breve de los antecedentes matemáticos de los sistemas, los campos de aplicación, las técnicas y el diseño del software, y si es posible una página url para la comprobación del software. Se valorará también un ejemplo de su rendimiento.
2. Un resumen reducido: También se requiere una versión concisa del resumen extendido. Deberá contener tanto una exposición clara de los resultados como de su contexto (entre 150 y 250 palabras) y sus referencias (hasta cinco).

Si se aprueba la presentación, el resumen reducido saldrá publicado en el libro de resúmenes del ICM2006

Si Vd. quiere presentar un resumen, se ruega seguir los pasos siguientes:

1. Descargar la plantilla LaTeX haciendo "clic" ([aquí](#)).
2. Redactar los dos resúmenes (tanto la versión extendida como la reducida) según las indicaciones que figuran en la plantilla.
3. Hacer una copia pdf de cada fichero LaTeX.
4. Localizar el formulario on-line al hacer "clic" en "enviar mi contribución" aquí abajo.
5. Seguir los pasos para enviar su contribución:

- Hacer "clic" en "Nuevo Resumen"
  - Hacer "clic" en el correspondiente apartado de "Software Matemático" y responder a la pregunta sobre la solicitud de la beca. (Enviar y continuar).
  - Teclar el título de la contribución (LETRAS MAYÚSCULAS)
  - Cargar los ficheros LaTeX y pdf de su resumen reducido; cargar los ficheros LaTeX y pdf de su resumen extendido. (Enviar y continuar)
  - Completar los datos referentes al Conferenciante/Autor . (Enviar y continuar).
  - Completar los datos referentes a los co-autores (si es aplicable). (Enviar y continuar).
6. Después de haber seguido debidamente todos los pasos, aparecerá en la pantalla un número correspondiente a su resumen. Por favor, guarde este número para poderlo consultar en el futuro.

Se enviará un e-mail a la dirección electrónica que figure entre los datos del Conferenciante/Autor a modo de acuse de recibo.

### [Presentar mi contribución](#)

## 6.7. Actividades Especiales

**Mesa Redonda de Clausura del ICM2006a**  
**Conferencia Especial sobre la Conjetura de Poincaré**  
**Conferencia Emmy Noether**  
**Coloquio organizado por la European Mathematical Society (EMS)**  
**Una actividad científica conjunta organizada por la London Mathematical Society y la Real Sociedad Matemática Española**  
**Un coloquio sobre e-Learning Mathematicso**

---

## Mesa Redonda de Clausura del ICM 2006

**Martes, 29 de agosto, 18:00-20:00**

***¿Se están alejando mutuamente las matemáticas puras y aplicadas?***

*Moderador:*

John Ball, Presidente IMU  
Mathematical Institute, University of Oxford, Oxford, Reino Unido

*Miembros del Panel:*

Lennart Carleson, Kungliga Tekniska Högskolan, Stockholm, Suecia  
Ronald Coifman, Yale University, Yale, USA  
Yuri Manin, Northwestern University, Evanston, USA and Max-Planck Institut für Mathematik, Bonn, Alemania  
Helmut Neunzert, Technische Universität Kaiserslautern, Kaiserslautern, Alemania  
Peter Sarnak, Princeton University, Princeton, USA

## Conferencia Especial sobre la Conjetura de Poincaré

***John Morgan, Columbia University, New York, USA***

Una ponencia sobre la Conjetura de Poincaré

El objetivo de esta conferencia es de difundir los últimos avances logrados en la conjetura de Poincaré y hacerlos más comprensibles a una comunidad científica más amplia, e incluso para los no especialistas con formación. Para asistir a esta conferencia no hace falta estar inscrito en el Congreso.

## Conferencia Emmy Noether

Viernes, 25 de agosto, 11:45-12:45

**Yvonne Choquet-Bruhat, Académie des Sciences, Paris, Francia**

Problemas matemáticos en la Relatividad General

## Coloquio organizado por la European Mathematical Society (EMS)

Miércoles, 23 de agosto, 18:00-20:00

***¿Deberían preocuparse los matemáticos de comunicarse con un público más amplio?***

***Teoría y Práctica.***

*Moderador:*

Jean Pierre Bourguignon, CNRS and Institut d'Hautes Études Scientifiques, Bures sur Yvette, Francia

*Comité de organización:*

Jean Pierre Bourguignon, CNRS and Institut d'Hautes Études Scientifiques, Bures sur Yvette, Francia

Olga Gil-Medrano, Universitat de València, València, España

Ari Laptev, Kungliga Tekniska Högskolan, Stockholm, Suecia

Marta Sanz-Solé, Universitat de Barcelona, España

Descripción de esta actividad:

Esta actividad se dirige a investigadores matemáticos. Tiene por objetivo invitarles a reflexionar sobre su papel en la tarea cada vez más importante de comunicar sobre la ciencia.

En la gran mayoría de los países, las matemáticas no se ven reflejadas en los medios de comunicación tanto como las otras ciencias básicas, sobre todo cuando se trata de comunicar los últimos avances más destacados, su significado y las perspectivas de desarrollo en los distintos campos matemáticos.

El objetivo principal es de estimular el debate sobre las razones por las cuales se necesita una eficiente comunicación sobre las matemáticas como un campo dinámico de la ciencia, y cómo esta comunicación puede conseguirse.

La conferencia se enfoca en invitar tanto a matemáticos destacados como científicos no-matemáticos que han hecho contribuciones en esta tarea a compartir sus experiencias mediante presentaciones cortas (alrededor de 15 minutos). La duración de la conferencia será aproximadamente de dos horas e incluirá un debate con la participación de los asistentes, después de que se hayan realizado todas las presentaciones.

Contenido:

Como ciencia, las matemáticas se están desarrollando a un paso sin precedentes, extendiéndose a nuevos territorios y jugando un papel clave en nuevos descubrimientos y logros cruciales en el campo de otras ciencias. También tienen las matemáticas un impacto importante en los avances tecnológicos espectaculares que inciden de manera decisiva en la vida cotidiana.

Es necesario que estos nuevos avances sean presentados a un público más amplio a fin de desbloquear vías de acceso, fomentar la creatividad y establecer enlaces de todo tipo.

Durante el coloquio, pensamos analizar la importancia de la comunicación y las técnicas necesarias para potenciarla, desde varias ópticas:



- Lograr un nivel de colaboración eficiente y productivo con profesionales de todos los ámbitos;
- Afrontar el reto de hacer que las nuevas oportunidades sean atractivas para la gente joven;
- Abogar por la importancia de la investigación matemática básica como el eje fundamental de un futuro desarrollo auténticamente creativo, incluso más allá del ámbito matemático;
- Mejorar la difusión de las técnicas y del conocimiento matemáticos para que lleguen a profesionales de otras disciplinas y especialistas industriales;
- Estudiar los escollos que dificultan el acceso a los medios de comunicación y las maneras de obtener la financiación necesaria.

## Un Coloquio sobre e-Learning Mathematics

**Viernes, 25 de agosto, 18:00-20:00**

**Organizado por el Comité Ejecutivo de la Conferencia Española de Decanos de Facultades de Matemáticas**

Breve reseña de la actividad

“Además del estado actual del conocimiento sobre la educación matemática y sus metas en la sociedad de hoy, el tema principal del coloquio se centrará en las posibilidades de mejorar el proceso de la educación, sobre todo el papel que juegan en este proceso las tecnologías de *e-learning*. En primer lugar, los participantes se familiarizarán con la situación de Matemáticas en *e-Learning* en agosto, 2006, incluyendo la de la educación a distancia o cursos universitarios a distancia, seguido por un coloquio sobre los campos en los que *e-Learning* tenga más posibilidades de desarrollarse en el futuro. Finalmente, se estudiará el impacto de las nuevas técnicas de educación sobre el papel de los nuevos educadores en Matemáticas.”

Miembros del panel

*Prof. Sebastian Xambó Descamps, Moderador*

Decano de la Facultad de Matemáticas y Estadística, Universitat Politècnica de Catalunya  
Presidente de la Conferencia Española de Decanos de Facultades de Matemáticas

*Prof. Hyman Bass*

School of Education, University of Michigan

*Prof. Hilda Bolaños Evia*

Instituto Tecnológico y de Estudios Superiores de Monterrey

*Prof. Ruedi Seiler*

Institut für Mathematik, MA7-2, Technische Universität Berlin

*Prof. Mika Seppälä*

University of Helsinki and Florida State University

## 6.8. Resúmenes

Los resúmenes de las conferencias tanto plenarias como invitadas durante el ICM2006 serán recogidos en un folleto editado por la European Mathematical Society Publishing House (<http://www.ems-ph.org/>) y será distribuido al inscribirse en el congreso.

Los resúmenes de las contribuciones destinadas a presentarse en forma de comunicaciones cortas o durante sesiones de poster y software matemático durante el ICM2006 serán recogidos en un libro editado por la misma editorial, que también será distribuido al inscribirse en el congreso.

Las versiones electrónicas estarán disponibles en esta página web antes de la celebración del congreso.

## **6.9. Actas**

### **6.9.1. Información General**

Las Actas del ICM 2006 de Madrid serán publicadas por la European Mathematical Society Publishing House (EMS Ph). Se compondrán de tres volúmenes que contendrán los artículos basados en la sección de las conferencias invitadas y plenarias, así como de los artículos basados en las conferencias realizadas por los galardonados de las Medallas Field y Nevanlinna y el Premio Gauss. El primer volumen también incluirán el texto de los discursos pronunciados tanto durante el acto de inauguración como el de clausura, además de una serie de fotografías de los conferenciantes y los participantes, y de los momentos más destacados del Congreso.

Dos volúmenes de las Actas serán repartidos a los participantes al inscribirse en el lugar donde se celebra el Congreso. Se enviará por correo normal un ejemplar del tercer volumen a todos los participantes dentro de un plazo de tres meses.

Uno de los objetivos del ICM 2006 de Madrid es el de difundir de la manera más amplia posible el contenido científico del Congreso, utilizando todos los recursos de las comunicaciones modernas conjuntamente con las Actas.

Confiamos en que el servicio que pensamos ofrecer sea útil, no sólo para todos los participantes sino para la comunidad matemática en su totalidad.

## **EDITORES**

[Marta Sanz-Solé](#)

[Javier Soria](#)

[Juan Luis Varona](#)

[Joan Verdera](#)

### **6.9.2. Autores**

[Información restringida a los Autores.](#)

## **6.10. Seminarios Informales**

Bajo su propia responsabilidad, los participantes inscritos pueden organizar seminarios informales para la presentación y discusión de trabajos científicos. Deben entregarse a la oficina del congreso tanto el título como un resumen de cada una de estas actividades antes de las 15.00 del día anterior de la presentación. Cualquier propuesta entregada previamente no será considerada por los organizadores. El programa de cada seminario informal será incluido tanto en la versión on-line del programa como en la versión impresa de la "Daily Newsletter" ("Hoja de Noticias").

## 7. LOS PREMIOS IMU

### LOS PREMIOS IMU

Estos son los premios prestigiosos que serán entregados durante el ICM2006 en Madrid:

- [Las Medallas Fields](#)
- [El Premio Nevanlinna](#)
- [El Premio Gauss](#) (que se otorgará por primera vez)

## 8. MESA REDONDA DE CLAUSURA

**Mesa Redonda de Clausura ICM2006**  
**Conferencia Especial sobre la Conjetura de Poincaré**  
**Conferencia Emmy Noether**  
**Coloquio organizado por la European Mathematical Society (EMS)**  
**Una actividad científica conjunta organizada por la London Mathematical Society y la Real Sociedad Matemática Española**  
**Un Coloquio sobre e-Learning Mathematicso**

---

### Mesa Redonda de Clausura ICM 2006

**Martes, 29 de agosto, 18:00-20:00**

***¿Se están alejando mutuamente las matemáticas puras y aplicadas?***

*Moderador:*

John Ball, Presidente IMU  
Mathematical Institute, University of Oxford, Oxford, Reino Unido

*Miembros del Panel:*

Lennart Carleson, Kungliga Tekniska Högskolan, Stockholm, Suecia  
Ronald Coifman, Yale University, Yale, USA  
Yuri Manin, Northwestern University, Evanston, USA and Max-Planck Institut für Mathematik, Bonn, Alemania  
Helmut Neunzert, Technische Universität Kaiserslautern, Kaiserslautern, Alemania  
Peter Sarnak, Princeton University, Princeton, USA

### Conferencia Especial sobre la Conjetura de Poincaré

**John Morgan, Columbia University, New York, USA**

Una ponencia sobre la Conjetura de Poincaré

El objetivo de esta conferencia es de difundir los últimos avances logrados en la conjetura de Poincaré y hacerlos más comprensibles a una comunidad científica más amplia, e incluso para los no especialistas con formación. Para asistir a esta conferencia no hace falta estar inscrito en el Congreso.

## Conferencia Emmy Noether

**Viernes, 25 de agosto, 11:45-12:45**

**Yvonne Choquet-Bruhat, Académie des Sciences, Paris, Francia**

Problemas matemáticos en la Relatividad General

## Coloquio organizado por la European Mathematical Society (EMS)

**Miércoles, 23 de agosto, 18:00-20:00**

***¿Deberían preocuparse los matemáticos de comunicarse con un público más amplio?  
Teoría y Práctica.***

*Moderador:*

Jean Pierre Bourguignon, CNRS and Institut d'Hautes Études Scientifiques, Bures sur Yvette, Francia

*Comité de organización:*

Jean Pierre Bourguignon, CNRS and Institut d'Hautes Études Scientifiques, Bures sur Yvette, Francia

Olga Gil-Medrano, Universitat de València, València, España

Ari Laptev, Kungliga Tekniska Högskolan, Stockholm, Suecia

Marta Sanz-Solé, Universitat de Barcelona, España

Descripción de esta actividad:

Esta actividad se dirige a investigadores matemáticos. Tiene por objetivo invitarles a reflexionar sobre su papel en la tarea cada vez más importante de comunicar sobre la ciencia.

En la gran mayoría de los países, las matemáticas no se ven reflejadas en los medios de comunicación tanto como las otras ciencias básicas, sobre todo cuando se trata de comunicar los últimos avances más destacados, su significado y las perspectivas de desarrollo en los distintos campos matemáticos.

El objetivo principal es de estimular el debate sobre las razones por las cuales se necesita una eficiente comunicación sobre las matemáticas como un campo dinámico de la ciencia, y cómo puede conseguirse esta comunicación.

La conferencia se enfoca en invitar tanto matemáticos destacados como científicos no-matemáticos que han hecho contribuciones a esta tarea de compartir sus experiencias mediante presentaciones cortas (alrededor de 15 minutos). La duración de la conferencia será aproximadamente de dos horas y incluirá un debate con la participación de los asistentes, después de que se hayan realizado todas las presentaciones.

Contenido:

Como ciencia, las matemáticas se están desarrollando a un paso sin precedentes, extendiéndose a nuevos territorios y jugando un papel clave en nuevos descubrimientos y

logros cruciales en el campo de otras ciencias. También tienen las matemáticas un impacto importante en los avances tecnológicos espectaculares que inciden de manera decisiva en la vida cotidiana.

Es necesario que estos nuevos avances sean presentados a un público más amplio a fin de desbloquear vías de acceso, fomentar la creatividad y establecer enlaces de todo tipo.

Durante el coloquio, pensamos analizar la importancia de la comunicación y las técnicas necesarias para potenciarla, desde varias ópticas:

- Lograr un nivel de colaboración eficiente y productivo con profesionales de todos los ámbitos;
- Afrontar el reto de hacer que las nuevas oportunidades sean atractivas para la gente joven;
- Abogar por la importancia de la investigación matemática básica como el eje fundamental de un futuro desarrollo auténticamente creativo, incluso más allá del ámbito matemático;
- Mejorar la difusión de las técnicas y del conocimiento matemáticos para que lleguen a profesionales de otras disciplinas y especialistas industriales;
- Estudiar los escollos que dificultan el acceso a los medios de comunicación y las maneras de obtener la financiación necesaria.

## Un Coloquio sobre e-Learning Mathematics,

**Viernes, 25 de agosto, 18:00-20:00**

**Organizado por el Comité Ejecutivo de la Conferencia Española de Decanos de Facultades de Matemáticas**

Breve reseña de la actividad

“Además del estado actual del conocimiento sobre la educación matemática y sus metas en la sociedad de hoy, el tema principal del coloquio se centrará en las posibilidades de mejorar el proceso de la educación, sobre todo el papel que juegan en este proceso las tecnologías de *e-learning*. En primer lugar, los participantes se familiarizarán con la situación de Matemáticas en *e-Learning* en agosto, 2006, incluyendo la de la educación a distancia o cursos universitarios a distancia, seguido por un coloquio sobre los campos en los que *e-Learning* tenga más posibilidades de desarrollarse en el futuro. Finalmente, se estudiará el impacto de las nuevas técnicas de educación sobre el papel de los nuevos educadores en Matemáticas.”

Miembros del panel

*Prof. Sebastian Xambó Descamps, Moderador*

Decano de la Facultad de Matemáticas y Estadística, Universitat Politècnica de Catalunya  
Presidente de la Conferencia Española de Decanos de Facultades de Matemáticas

*Prof. Hyman Bass*

School of Education, University of Michigan

*Prof. Hilda Bolaños Evia*

Instituto Tecnológico y de Estudios Superiores de Monterrey

*Prof. Ruedi Seiler*

Institut für Mathematik, MA7-2, Technische Universität Berlin

*Prof. Mika Seppälä*

University of Helsinki and Florida State University

## 9. ACTIVIDADES SATÉLITE

### 9.1. Convocatoria

#### SOLICITUD DE CONFERENCIAS SATÉLITE

Las conferencias satélite constituyen una de las actividades científicas más importantes organizadas alrededor de la celebración del ICM. El Comité Ejecutivo del ICM2006 anima a todos los miembros de nuestra comunidad matemática a que participen en la organización de reuniones y talleres científicos durante el Congreso Internacional de Matemáticos que se celebrará en Madrid del 22 al 30 de agosto de 2006.

Existen unos cuantos requisitos para que una reunión sea aceptada como una “Conferencia Satélite”, entre los que destacan la calidad científica, el interés del tema de investigación propuesto y la experiencia de los propios organizadores. Otros criterios que se tendrán en cuenta son:

- La Conferencia puede organizarse por cualquier grupo científico involucrado en cualquier de los campos de investigación matemática que sean de interés actual.
- La Conferencia debe tener una fuerte proyección internacional, y por lo tanto ser bien equilibrada en cuanto a la participación de especialistas tanto locales como internacionales.
- Por razones estratégicas, pedimos una cierta proximidad de tiempo respecto a la celebración del ICM en Madrid. Por eso, ninguna Conferencia Satélite debe empezar antes del 17 de julio o después del 17 de septiembre. En casos excepcionales, se tendrán en cuenta conferencias propuestas fuera de estas fechas.

Asimismo animamos a los diversos grupos organizadores a que coordine esfuerzos con tal de evitar posibles conflictos y/o coincidencias con iniciativas similares de otros grupos de investigación pertenecientes al mismo campo científico.

#### ASPECTOS FORMALES DE LA SOLICITUD :

- Las propuestas de organización de una Conferencia Satélite deben enviarse al Comité Ejecutivo del ICM2006 (véase más abajo), indicando el título, los nombres de los comités tanto locales como científicos, las fechas y el lugar de la celebración de la conferencia, además de un resumen corto que debe incluir los temas a tratarse. La propuesta debe asimismo incluir el nombre del miembro del comité organizador, quien también será el coordinador y el agente de contacto con el Comité Ejecutivo del ICM2006.
- Las solicitudes serán sometidas a una evaluación por un subcomité de expertos y luego aprobadas por el Comité Ejecutivo del ICM2006.
- Una vez aprobada una propuesta, toda la información relevante a la conferencia aparecerá en la página web del ICM2006. Los organizadores crearán y mantendrán su propia página web que tendrá acceso a través de la del propio ICM2006.
- Toda financiación de una Conferencia Satélite será la responsabilidad única del comité organizador de la misma. El Comité Ejecutivo del ICM2006 está dispuesto a proporcionar a los organizadores cartas de recomendación en apoyo de cualquier solicitud que necesiten hacer a instituciones tanto públicas como privadas.
- La fecha límite para la recepción de propuestas de Conferencias Satélite es el **15 de enero de 2006 (nueva fecha límite)**.

Las solicitudes deben enviarse por correo electrónico a:  
Fernando Soria  
Departamento de Matemáticas  
Universidad Autónoma de Madrid  
Tel: +34 91 497 4796  
Fax: +34 91 497 4889  
e-mail: [fernando.soria@uam.es](mailto:fernando.soria@uam.es)

## 9.2. List of Satellites

# 10. PUBLICACIONES

## 10.1. Proceedings

### 10.1.1. Información General

Las Actas del ICM 2006 de Madrid serán publicadas por la European Mathematical Society Publishing House (EMS Ph). Las Actas se compondrán de tres volúmenes que contendrán los artículos basados en la sección de las conferencias invitadas y plenarias, así como los artículos basados en las conferencias realizadas por los galardonados de las Medallas Field y Nevanlinna y el Premio Gauss. El primer volumen también incluirán el texto de los discursos pronunciados tanto durante el acto de inauguración como el de clausura, además de una serie de fotografías de los conferenciantes y los participantes, y de los momentos más destacados del Congreso.

Dos volúmenes de las Actas serán repartidos a los participantes al inscribirse en el lugar donde se celebra el Congreso. Se enviará por correo normal un ejemplar del tercer volumen a todos los participantes dentro de un plazo de tres meses.

Uno de los objetivos del ICM 2006 de Madrid es el de difundir de la manera más amplia posible el contenido científico del Congreso, utilizando todos los recursos de las comunicaciones modernas conjuntamente con las Actas.

Confiamos en que el servicio que pensamos ofrecer sea útil, no sólo para todos los participantes sino para la comunidad matemática en su totalidad.

## EDITORES

[Marta Sanz-Solé](#)  
[Javier Soria](#)  
[Juan Luis Varona](#)  
[Joan Verdera](#)

### 10.1.2. Autores

[Información restringida a los Autores.](#)

## 10.2. Resúmenes

Los resúmenes de las conferencias tanto plenarias como invitadas durante el ICM2006 serán recogidas en un volumen editado por la European Mathematical Society Publishing House (<http://www.ems-ph.org/>) y será distribuido al inscribirse en el congreso.

Los resúmenes de las contribuciones destinadas a presentarse en forma de comunicaciones cortas o durante sesiones de posters y software matemático durante el ICM2006 serán recogidos en un libro editado por la misma editorial, que también será distribuido al inscribirse en el congreso.

Las versiones electrónicas estarán disponibles en esta página web antes de la celebración del congreso.

## 10.3. The Madrid Intelligencer

## 10.4. Circulares

### *Circulares y Anuncios*

#### CIRCULARES

1. [CL01](#) (18 de november de 2003) Bienvenida, servidor del ICM 2006, Pre-inscripción para el ICM 2006.
2. [CL02](#) (27 de mayo de 2004) Aviso de pre-inscripción, Comunicaciones Cortas y Sesiones de Poster, Comité Científico, Secciones Científicas.
3. [CL03](#) (27 de Julio de 2004) Apoyo Financiero ICM 20064.
4. [CL04](#) (22 de agosto de 2005) ICM 2006 Circular 4 (QUEDA UN AÑO).
5. [CL05](#) (17 de octubre de 2005) ICM 2006 Conferenciantes Plenarios y Conferenciantes Invitados.
6. [CL06](#) (16 de diciembre de 2005) ICM 2006 Segundo Anuncio.
7. [CL07](#) (6 de marzo de 2006) Convocatoria de contribuciones para el ICM 2006.

#### ANUNCIOS

1. [A01](#) (1 de junio de 2004) Primer Anuncio
2. [A02](#) (16 de enero de 2006) Segundo Anuncio

## 11. OTRAS ACTIVIDADES



## 12. INSCRIPCIÓN

### 12.1. Información General

Al planificar su viaje, por favor tome nota de que puede inscribirse a partir del 21 de agosto, entre las 09.00 y 21.00. Para poder asistir a la Ceremonia de Inauguración del Congreso es obligatorio llevar la etiqueta oficial. Por ello recomendamos que realice el proceso de inscripción el día 21 de agosto en el mostrador situado en el Palacio Municipal de Congresos, abierto de 09-00 a 21.00.

#### INSCRIPCIÓN

Es necesario inscribirse para poder tener acceso al lugar donde se celebra el congreso y para participar en el programa científico, además de otras actividades del ICM 2006.

- **La Inscripción completa** incluye: todo el material necesario para las conferencias; las Actas del Congreso, café gratis durante los descansos y asistencia a la ceremonia de inauguración.
- **Los Estudiantes** que han terminado su doctorado disponen de la opción de inscribirse a un precio reducido al presentar un certificado oficial de su universidad correspondiente. La inscripción estudiantil no incluye un ejemplar de las Actas del Congreso.
- **La inscripción para acompañantes** incluye: la etiqueta oficial, una tarjeta de transporte válida por la duración del Congreso y asistencia a la Ceremonia de Inauguración.

#### SOLICITUDES

Se aceptan solicitudes mediante:

- [On line](#)
- Fax o e-mail recuperando el fichero [PDF](#) disponible en el website

Todas las inscripciones deben completarse utilizando las hojas de inscripción oficiales. Se ruega utilizar una sola hoja por cada participante

Se ruega asimismo servirse de un solo método para enviar su inscripción a fin de evitar inscripciones múltiples, que incluso podrían ocasionar el rechazo de inscripciones por parte del sistema operativo.

No se admiten solicitudes por teléfono.

La inscripción se considerará vinculante cuando haya sido recibida por UNICONGRESS y cuando las cuotas hayan sido abonadas en su totalidad.

Los participantes que soliciten alojamiento en hotel y/o billetes de reserva para el programa turístico deben haber completado los trámites de inscripción.

#### INFORMACIÓN PARA BECARIOS

Los solicitantes recibirán información sobre sus solicitudes a partir del 1 de mayo.  
La información relacionada con el alojamiento incluido en la beca estará disponible a partir de finales de junio.

## **INSCRIPCIÓN Y ALOJAMIENTO PARA BECARIOS**

A los becarios solicitantes: Se les ruega no enviar ni inscripciones ni solicitudes de alojamiento hasta que no hayan recibido la información sobre su solicitud becaria. (A partir del 1 de mayo)

Si **se acepta** su solicitud, es obligatorio procesar tanto su inscripción como su alojamiento a fin de confirmar su participación, dentro de un plazo de 15 días desde la recepción de su mensaje de confirmación.

Por favor, haga "clic" aquí (formato activo word – inscripción para receptores becarios)

1. Por favor, abra esta hoja de inscripción para Receptores Becarios.
2. Guárdelo en su ordenador.
3. Rellenar los campos y guardar el formulario completado
4. Envíelo por e-mail a: [registrationicm2006@unicongress.com](mailto:registrationicm2006@unicongress.com)

Si su solicitud **se deniega** y todavía quiere asistir al ICM 2006, podrá inscribirse en el ICM 2006 tarifa de inscripción temprana, siempre que su inscripción y la cuota correspondiente se hayan procesados antes del 30 de mayo de 2006.

Por favor, haga "clic" aquí (inscripción on line)

Por favor, haga "clic" aquí (inscripción pdf)

## **PARTICIPANTES DE PAISES QUE REQUIEREN VISADO PARA ESPAÑA**

### **Solicitud de Visado – Carta de Invitación**

Todos los solicitantes que necesiten una carta de invitación para su visado deberán enviar su petición a [icm2006@unicongress.com](mailto:icm2006@unicongress.com), Secretaría Técnica del ICM 2006, antes del 28 de febrero, junto con los datos siguientes:

Ciudad donde se encuentra el consulado español al que hay que acudir para solicitar el VISADO

Nombre y apellidos tal y como figuran en su pasaporte

Nacionalidad

Número de Pasaporte

## **PROTECCIÓN DE DATOS**

La protección de ciudadanos/as en lo que se refiere al procesamiento de datos personales se encuentra publicado en la European Parliament Directive 95/46/EC del Consejo del 24 de octubre de 1995. El LO 15/99 español que se encuentra publicado en el B.O.E. del 14 de diciembre de 1999 también se refiere a la protección de datos personales. De acuerdo con estas directivas, sus datos personales serán procesados por el ICM 2006 para la promoción del Congreso.

Al rellenar este formulario, Vd. autoriza el ICM2006 el uso de sus datos para los fines anteriormente mencionados. Tiene derecho a cambiar o anular sus datos personales a través de la Secretaría Técnica del ICM2006.

*Política de protección de datos:*

[Directive 95/46/EC of the European Parliament and of the Council of 24 October 1995](#)

## CONTRIBUCIONES CIENTÍFICAS DE LOS PARTICIPANTES

Todos los participantes inscritos tendrán la ocasión de presentar sus trabajos matemáticos en la forma de una Comunicación Corta, mediante Poster o una contribución sobre Software Matemático. A los participantes se les permite únicamente una de estas tres posibilidades. Se podrán realizar presentaciones mediante una de estas modalidades durante el congreso, siempre que los participantes:

- Se hayan inscrito antes del *30 de marzo*, indicando en la hoja de inscripción su intención de presentar su trabajo.
- Hayan enviado un resumen del mismo antes de esa fecha.

Por favor, para más información, haga "clic" en [Short Communication](#), [Poster Session](#) or [Mathematical Software](#).

## INSCRIPCIÓN PARA CONFERENCIAS: SECRETARIA Y MOSTRADOR DE INSCRIPCIÓN

Inscripciones para las conferencias se realizarán en el Mostrador de Inscripción para Conferencias, que se encuentra ubicado en el *Palacio Municipal de Congresos*, Nivel 0, donde los participantes pueden recoger sus etiquetas y el material de la conferencia, según el horario siguiente:

Lunes*	Agosto 21, 2006	09:00-21:00 h.
Martes*	Agosto 22, 2006	07:00-09:30 and 13:00-20:00 h.
Miércoles	Agosto 23, 2006	08:00-20:00 h.
Jueves	Agosto 24, 2006	08:30-18:00 h.
Viernes	Agosto 25, 2006	08:30-18:00 h.
Sábado	Agosto 27, 2006	08:30-18:00 h.
Domingo	Agosto 28, 2006	Cerrado
Lunes	Agosto 29, 2006	08:30-18:00 h.
Martes	Agosto 30, 2006	08:30-18:00 h.

\* Para asistir a la Ceremonia de Inauguración, se ruega leer la información que aparece abajo (**CEREMONIA DE INAUGURACIÓN**)

### - Mostrador de Inscripción

A los delegados inscritos se les proporcionarán en el mostrador las etiquetas, los documentos del congreso, y los vales para todos los actos que se hayan confirmado. Estos documentos no serán remitidos antes del Congreso.

En cuanto a las cuotas que hayan llegado con retraso y por lo tanto no hayan sido abonadas en la cuenta del ICM2006 antes del día de la llegada, debe presentarse una copia de la remesa.

### - Mostrador de Inscripción On-site

Todas las inscripciones procesadas en o después del 16 de agosto de 2006 deben entregarse al mostrador de inscripción On-site (en el sitio).

Las siguientes tarjetas de crédito serán aceptadas para inscripciones On-site: VISA, EUROCARD & MASTERCARD.

## CEREMONIA DE INAUGURACIÓN

***Es obligatorio haberse inscrito previamente para poder asistir a la ceremonia de inauguración.*** La ceremonia tendrá lugar en el Auditorio A. Habrá más plazas disponibles en el Auditorio B y en la Sala Polivalente, que están equipados con medios audiovisuales desde el Auditorio A. Se asignará la sala de reuniones al recibir los documentos del congreso.

Para poder **asistir a la ceremonia de inauguración**, los participantes deben haber completado **el proceso de inscripción** en el mostrador de inscripción situado en el Palacio Municipal de Congresos **el 21 de agosto entre 09.00 y 21.00**, o hasta 60 minutos antes del comienzo de la ceremonia de inauguración en el 22 de agosto

## FIESTA

Se celebrará un banquete para los participantes del Congreso y sus acompañantes inscritos en la noche del 28 de agosto en los Jardines Botánicos de la Universidad Complutense de Madrid.

Se servirá un surtido de "tapas" locales y otros platos típicos españoles. La velada será amenizada con música para rubricar la celebración y poner el toque final al acontecimiento ICM 2006.

Precio: 55,00 € / por persona.

Por favor, [haga "clic" aquí](#) (inscripción on line)

Por favor, [haga "clic" aquí](#) para inscribirse (formato pdf)

## ACTIVIDAD CULTURAL

### ***UN FONDO DE RIQUEZA DE LA MATEMÁTICA: EL ESCORIAL Y SU BIBLIOTECA***

Visitas guiadas al Monasterio del Escorial y su Biblioteca.

Salidas del lugar donde se celebra el ICM2006 (Palacio Municipal de Congresos) a las 10.00h

Duración: 4 horas, aprox..

Fechas de salida: 24, 25, 26, 27 & 29 de agosto.

Precio: 30,00 € / por persona, entre 35 a 45 participantes por grupo.

#### [Descripción de la visita](#)

Inscripción obligatoria.

Por favor, [haga "clic" aquí](#) (inscripción on line)

Por favor, [haga "clic" aquí](#) para inscribirse (formato pdf)

## 12.2. Tarifas

	HASTA 15 DE MAYO, 2006	16 DE MAYO,, 2006 15 DE AGOSTO, 2006	DESDE 16 DE AGOSTO, 2006 <sup>2</sup>
Inscripción completa	260 €	300 €	350 €
Estudiante <sup>1</sup>	120 €	170 €	210 €
Acompañante	80 €	100 €	120 €

<sup>1</sup> Las inscripciones estudiantiles deben acompañarse con un certificado oficial emitido por la Universidad.

<sup>2</sup> A partir del 16 de agosto, 2006, todas las inscripciones se considerarán como inscripciones on-site con la tarifa aplicable.

## HOJAS DE INSCRIPCIÓN

Hojas de inscripción disponibles:

[Hoja de inscripción On-line](#)

[Hoja de inscripción PDF](#)

## 12.3. Formas de pago

Todos los pagos deben efectuarse en Euros (€) y serán pagaderos al ICM2006.

No se emitirá ninguna confirmación hasta que el ICM2006 haya recibido el importe en su totalidad.

No se olvide de incluir el "Nombre" del participante en TODOS los pagos!

**Los pagos deben ser remitidos de la siguiente manera:**

- Inscripciones efectuadas on-line, via fax o por correo electrónico pueden pagarse mediante transferencia bancaria o tarjeta de crédito.
- Inscripciones *on-site* (procesadas en o después del 16 de agosto de 2006) únicamente pueden pagarse con tarjeta de crédito o en efectivo.

Cualquier comisión bancaria incurrida será la responsabilidad exclusiva de los mismos participantes del congreso. Las que queden pendientes de pago se cobrarán al inscribirse en el mostrador de inscripción en Madrid.

## FACTURAS

En el caso de necesitar una factura, por favor envíenos un aviso por escrito junto con los datos de facturación, que deben acompañar la hoja de inscripción.

## HOJAS DE INSCRIPCIÓN

Las hojas de inscripción disponibles son:

[Hoja de inscripción On line](#)

[Hoja de inscripción PDF](#)

## 12.4. Anulaciones y Cambios

Se cobrará la cantidad de 30 € en concepto de gastos de gestión por cualquier cambio que se haya de efectuar en los datos de la inscripción.

Se considerará todo cambio de nombre como una anulación y una inscripción nueva.

### ANULACIÓN DE LA INSCRIPCIÓN

Todas las anulaciones deben enviarse por escrito a UNICONGRESS (via fax, carta o e-mail).

Las anulaciones recibidas antes del 30 de junio de 2006 serán reembolsadas, menos 30 € por gastos administrativos.

Ningún reembolso se efectuará por anulaciones recibidas después del 30 de junio de 2006, así como por delegados que no asistan al congreso.

### HOJAS DE INSCRIPCIÓN

Hojas de Inscripción disponibles:

[Hoja de Inscripción On-line](#)

[Hoja de Inscripción PDF](#)

## 13. ALOJAMIENTO

### 13.1. Información General

**Al planificar su viaje, por favor tome nota de que la Inscripción se abre el 21 de agosto de 09.00 a 21.00. Para poder asistir a la Ceremonia de Inauguración es obligatorio llevar la etiqueta oficial, por lo tanto recomendamos que complete el proceso de inscripción en el mostrador situado en el Palacio Municipal de Congresos en el 21 de agosto de 09.00 a 21.00.**

### HOTELES OFICIALES DEL ICM2006

La Secretaría de la Conferencia, UNICONGRESS, ha reservado unas habitaciones en hoteles diferentes en tres zonas principales de Madrid, la mayoría de ellos bien comunicados y convenientemente situados cerca de los accesos al Metro.

AREA A: Lugar del Congreso y Zona del Aeropuerto

AREA B: Zona Norte de la Ciudad

AREA C: Zona Este de la Ciudad

AREA D: Zona Céntrica

#### Categorías Hoteleras:

Hoteles de 5 estrellas (de lujo)

Hoteles de 4 estrellas (primera clase)

Hoteles de 3 estrellas (clase turista)

### RESERVAS HOTELERAS Y PRESENTACIÓN DE LA HOJA DE ALOJAMIENTO

Las presentaciones pueden realizarse de las siguientes maneras:

- [On line](#)
- Fax o e-mail recuperando al archivo [PDF](#) que estará disponible en la página web.

Se ruega utilizar UNA SOLA MODALIDAD al presentar su hoja de alojamiento con tal de evitar reservas múltiples, que incluso podrían ocasionar el rechazo de presentaciones por parte del sistema operativo.

No se admiten reservas por teléfono.

Únicamente serán procesadas las reservas pagadas con anterioridad. Se requiere el pago de la estancia en su totalidad para garantizar la reserva. Las reservas realizadas On Line únicamente pueden pagarse con tarjeta de crédito; las realizadas vía fax o e-mail mediante tarjeta de crédito o transferencia bancaria.

Las solicitudes de alojamiento en hotel recibidas después del 15 de Julio de 2006 no pueden garantizarse.

Las reservas se realizan por orden de llegada. La disponibilidad de habitaciones en cada categoría está limitada. Los nombres de las personas que compartan una habitación han de figurar en la hoja de alojamiento.

- **Llegada al hotel:** Si piensa llegar al hotel después de las 18:00h del día fijado para su llegada, se ruega indicar la hora de su llegada en la hoja de alojamiento, en el apartado *observaciones (remarks box)*, ya que las habitaciones quedarán reservadas hasta las 18:00h.
- **Salida:** Los clientes deben abandonar sus habitaciones antes de las 12:00h del día de su salida.

Antes de realizar la reserva, se ruega leer detenidamente las condiciones de reserva y de anulación.

### INFORMACIÓN PARA BECARIOS

Los solicitantes recibirán información acerca de sus solicitudes a partir del 1 de mayo.. La información sobre el alojamiento incluido en la beca estará disponible antes de finales de junio.

### INSCRIPCIÓN Y ALOJAMIENTO PARA BECARIOS

Se ruega a los solicitantes de becas que no presenten ni la inscripción ni la hoja de alojamiento hasta que no hayan recibido información sobre sus solicitudes de beca (a partir del 1 de mayo).

Si su solicitud *se acepta*, a fin de confirmar su participación es obligatorio procesar su inscripción y su hoja de alojamiento dentro de 15 días después de haber recibido su mensaje de confirmación, o en todo caso no más tarde de el viernes 26 de mayo.

Por favor, haga “clic” aquí (formato activo word – inscripción para becarios):

1. Por favor, abra esta hoja de inscripción para becarios
2. Guárdelo en su ordenador
3. Rellene la hoja y guárdela
4. Envíe vía e-mail a: [registrationicm2006@unicongress.com](mailto:registrationicm2006@unicongress.com)

El alojamiento incluido en la beca será confirmado antes de finales de junio.

Si su solicitud *se deniega* y todavía quiere asistir al ICM2006, podrá inscribirse al precio reducido ICM2006, siempre que su inscripción haya sido pagada y procesada antes del 30 de mayo de 2006.

Por favor, haga "clic" aquí (inscripción on line)

Por favor, haga "clic" aquí (inscripción pdf)

## INFORMACIÓN ÚTIL

Si busca alojamiento económico, puede visitar las siguientes páginas Web:

- <http://www.madrid.es/> (steps: Ayuntamiento / English / Tourism / Find Accommodation)
- <http://www.europeanhostels.com/fall/listings/spain/madrid/edpicks.asp>

## 13.2. Tarifas de Hotel

### PRECIOS POR DÍA - HABITACIÓN CON DESAYUNO - SEGÚN LAS CATEGORÍAS SIGUIENTES:

Hotel de 3 estrellas de 70,00 a 90,00€	habitación individual de 70,00 a 75,00 €	habitación doble
Hotel de 4 estrellas de 75,00 a 120,00€	habitación individual de 75,00 a 120,00 €	habitación doble
Hotel de 5 estrellas de 110,00 a 130,00€	habitación individual de 110,00 a 130,00 €	habitación doble

Hay que añadir IVA.

Se requiere el pago completo de toda la estancia.

Estas tarifas son válidas para todos los participantes durante la duración del congreso.

## HOJAS DE ALOJAMIENTO

Las hojas de alojamiento están disponibles en.

[Hoja de Alojamiento On Line](#)

[Hoja de Alojamiento PDF](#)

## 13.3. Modalidades de Pago

Todos los pagos deben efectuarse en Euros (€) y son pagaderos a UNICONGRESS (Viajes Atlanta, División del Congreso), Bárbara de Braganza, 12 - 3º D, 28004 Madrid, España.

No se enviará confirmación hasta que UNICONGRESS no haya recibido el pago en su totalidad. No se olvide de incluir el "Nombre" del participante, además de "ICM2006" en TODOS los pagos!

**El pago debe remitirse de la siguiente manera:**



- On line, vía fax o e-mail; la inscripción puede pagarse mediante transferencia bancaria o tarjeta de crédito. Cualquier comisión bancaria incurrida será la responsabilidad exclusiva de los mismos participantes del congreso. Las que queden pendientes de pago se cobrarán al inscribirse en el mostrador de inscripción en Madrid.

## FACTURAS

En el caso de necesitar una factura, por favor envíenos un aviso por escrito junto con los datos de facturación, que deben acompañar la hoja de inscripción.

## HOJAS DE INSCRIPCIÓN

Las hojas de inscripción disponibles son:

[Hoja de inscripción On line](#)

[Hoja de inscripción PDF](#)

### 13.4. Anulaciones y Cambios

***Se cobrará la cantidad de 30€ por hotel y por habitación por cualquier cambio de reserva efectuado hasta el 15 de julio de 2006. No se puede admitir ningún cambio después de esa fecha.***

#### ANULACIÓN DE ALOJAMIENTO:

UNICONGRESS debe ser informado por escrito de toda anulación (vía fax, carta o e-mail).

- Las anulaciones efectuadas antes del 30 de junio de 2006 se reembolsarán en su totalidad menos 30€ por gastos administrativos.
- Las anulaciones efectuadas entre el 30 de junio del 2006 y el 15 de julio de 2006 se reembolsarán en su totalidad menos el anticipo correspondiente a una noche de estancia.
- No se admiten reembolsos ni por anulaciones efectuadas después del 16 de julio de 2006 ni por habitaciones reservadas que no estén ocupadas.

Se le remitirán tanto el recibo como los vales de alojamiento al recibir el pago correspondiente.

Por favor, guarde estos vales ya que los necesitará al presentarse en el hotel.

#### HOJAS DE ALOJAMIENTO

Las hojas de alojamiento están disponibles en:

[Hoja de Alojamiento On Line](#)

## [Hoja de Alojamiento PDF](#)

### **14. SOPORTE FINANCIERO**

Todos los matemáticos interesados en recibir soporte financiero para poder asistir al ICM2006 [por favor, hagan "clic" aquí](#)

A los solicitantes se les enviará la información relacionada con sus solicitudes a partir del 1 de mayo. La información sobre el alojamiento incluido en la concesión estará disponible a partir de finales de junio.

#### **CARTA DE INVITACIÓN PARA OBTENER EL VISADO**

Los solicitantes que necesiten una carta de invitación para obtener un visado deberán enviar su petición a [icm2006@unicongress.com](mailto:icm2006@unicongress.com), Secretaría Técnica del ICM 2006, antes del 28 de febrero, incluyendo la información siguiente:

- Ciudad donde se encuentra el consulado español que emite el VISADO
- Nombre completo tal y como figura en el pasaporte
- Nacionalidad
- Número del pasaporte

#### **INFORMACIÓN SOBRE INSCRIPCIÓN Y ALOJAMIENTO PARA LOS SOLICITANTES DE BECAS**

Se ruega a los solicitantes de becas u otra ayuda financiera que no envíen las hojas de inscripción y alojamiento hasta que no hayan recibido información sobre sus solicitudes (a partir del 1 de mayo).

Si **se acepta** su solicitud, es obligatorio procesar su inscripción y alojamiento a fin de confirmar su participación dentro de un plazo de 15 días después de haber recibido el mensaje de confirmación, y en todo caso, no más tarde del viernes 26 de mayo.

Por favor, haga "clic" aquí (formato activo word – inscripción para becarios):

1. Por favor, abra esta hoja de inscripción para Becarios
2. Guárdela en su ordenador
3. Rellene los campos de la hoja y guarde la hoja completa
4. Envíela por e-mail a: [registrationicm2006@unicongress.com](mailto:registrationicm2006@unicongress.com)

Si su solicitud **se deniega** y todavía quiere asistir al ICM 2006, podrá inscribirse al precio de la inscripción temprana del ICM 2006, siempre que su inscripción sea procesada y abonada antes del 30 de mayo de 2006.

Por favor, haga "clic" aquí (inscripción on line)

Por favor, haga "clic" aquí (inscripción pdf)

### **15. PATROCINADORES**

#### **15.1. Información General**

El Congreso Internacional de Matemáticos, el más importante del mundo, se viene celebrando cada cuatro años desde 1897, y esta será la primera vez que se celebre en España.

El Comité Español de Matemáticas, que incluye todas las Sociedades Matemáticas de España y que es el representante oficial de España en la IMU, presentó la candidatura española.

Los ICM son importantes por varias razones:

- Convocan a aproximadamente 5000 matemáticos del mundo entero;
- Es durante este acontecimiento cuando se entregan **las Medallas Fields, el Premio Nobel de las Matemáticas**;
- El ICM es un gran Foro durante el cual el estado relevante de I + D en las Matemáticas se somete a una revisión exhaustiva.
- Los ICM proporcionan una plataforma de entre 40 y 50 conferencias satélite, convirtiendo a España en el punto de mira no solamente durante la misma celebración del ICM2006 sino también antes y después del evento.

Varias Instituciones ya han destinado sus contribuciones a este magno acontecimiento. Las Empresas que quieran contribuir al ICM2006 pueden ponerse en contacto con la Secretaría del ICM2006 a través de [icm2006@unicongress.com](mailto:icm2006@unicongress.com)

## ICM2006, El Congreso en España

### Oportunidades de Promoción y Patrocinio

#### **15.2. Instituciones**

Varias Instituciones ya han destinado su contribución a este magno acontecimiento.

### **16. EXPOSITORES**

#### **16.1. Información General**

Toda la información relacionada con la **participación de los expositores**, el trazado de la exposición y los trámites de reserva se encuentra en el [Manual de los Expositores](#).

Las empresas e instituciones que estén interesadas en participar en la **exposición del ICM2006** pueden enviar una [hoja de pedido](#) para un “stand” a la Secretaría Técnica.

Las empresas e instituciones que estén interesadas en **otras oportunidades promocionales** pueden enviar una [Hoja de Promoción y Patrocinio](#) a la Secretaría Técnica.

#### **16.2. Empresas**

## **Disponibilidad de los Stands**

Varias empresas e instituciones ya se han inscrito al ICM2006 en calidad de expositores. Las empresas que estén interesadas en participar en la exposición del ICM2006 pueden enviar una [hoja de pedido](#) para un stand a la Secretaría Técnica.

Haga [clic aquí](#) para la disponibilidad de los stands (Los Stands reseñados en rojo no están disponibles)

Haga [clic aquí](#) para los expositores inscritos.

## **17. PROGRAMA DE ACTIVIDADES SOCIALES**

### **17.1. Ceremonia de Apertura**

#### **Ceremonia de Apertura**

##### **CEREMONIA DE APERTURA**

La ceremonia de apertura tendrá lugar el 22 de agosto para los participantes del congreso en el Palacio Municipal de Congresos inmediatamente después de la ceremonia de inauguración del Congreso. Está patrocinada por el Ayuntamiento de Madrid y se ofrecerá gratis a todos los participantes y sus acompañantes inscritos.

***La inscripción previa es obligatoria para poder asistir a la ceremonia de inauguración.***

*La ceremonia de inauguración se celebrará en el Auditorio A. Habrá más plazas disponibles en el Auditorio B y en la Sala Polivalente, que estarán equipados de medios audiovisuales desde el Auditorio A. La sala de reuniones será asignada al recibir los documentos del congreso.*

***Para poder asistir a la ceremonia de inauguración, los participantes deben completar el proceso de inscripción en el mostrador de inscripción situado en el Palacio Municipal de Congresos el 21 de agosto de 09.00 a 21.00 o hasta 60 minutos antes de la ceremonia de inauguración en el 22 de agosto.***

#### **Fiesta**

##### **FIESTA DEL ICM**

En la noche del 28 de agosto se celebrará una cena de gala para los participantes del Congreso y sus acompañantes inscritos. La cena tendrá lugar en el Jardín Botánico de la Universidad Complutense de Madrid.

Se servirá un surtido de "tapas" locales y otras especialidades españolas. Además, la fiesta será amenizada con música para rubricar este encuentro final del ICM 2006.

Precio: 55,00 €/ por persona.

Por favor, haga ["clic" aquí](#) (inscripción on line)

Por favor, haga ["clic" aquí](#) (formato pdf)

### **17.2. Programa Turístico**

## Programa Turístico

### INFORMACIÓN GENERAL SOBRE LAS EXCURSIONES

- UNICONGRESS reserva el derecho de anular o modificar el programa turístico y los viajes si no se llegan a formar grupos de 25 personas o por circunstancias fuera del control de los organizadores.
- Los viajes y excursiones incluyen transporte en autocares de lujo, además de un guía bilingüe y entradas para los Museos/Monumentos donde sean aplicables.
- Los viajes incluyen alojamiento en hoteles de 3 o 4 estrellas a media pensión.
- Las excursiones que duran un día entero incluyen comida y refrescos.
- Una oficina de atención al público se ubicará en el área de inscripción.

### PRESENTACIÓN DE LA HOJA DE EXCURSIONES

#### Viajes pre-Congreso:

<i>Salida</i>	<i>Viaje (duración)</i>	<i>Habitación</i>	<i>Precio p.p.</i>
Agosto 18	<a href="#"><u>Madrid - Córdoba - Sevilla - Granada - Madrid (4 días)</u></a>	<i>Doble</i>	515,00 €
Agosto 18	<a href="#"><u>Madrid - Córdoba - Sevilla - Granada - Madrid (4 días)</u></a>	<i>Individual</i>	595,00 €
Agosto 19	<a href="#"><u>Madrid - Ávila - Salamanca - Cáceres - Madrid (3 días)</u></a>	<i>Doble</i>	298,00 €
Agosto 19	<a href="#"><u>Madrid - Ávila - Salamanca - Cáceres - Madrid (3 días)</u></a>	<i>Individual</i>	360,00 €

#### Excursiones del Congreso:

FECHA / EXCURSION	DURACIÓN	SALIDA	€
<b>Martes, 22 de agosto</b>			
<a href="#"><u>Madrid – visita a la ciudad</u></a>	2 h	09.00	22,00 €
<a href="#"><u>Segovia - Ávila</u></a> *	FD	09.00	92,00 €
<b>Miércoles, 23 de agosto</b>			
<a href="#"><u>Reina Sofía + Thyssen + Atocha</u></a>	4 h	09.00	32,00 €
<a href="#"><u>Alcalá de Henares</u></a>	4 h	09.00	35,00 €
<b>Jueves, 24 de agosto</b>			
<a href="#"><u>El Madrid de los Austrias</u></a>	2 h	09.00	20,00 €
<b>Viernes, 25 de agosto</b>			
<a href="#"><u>Museo del Prado + Jardín Botánico</u></a>	3 h	09.00	28,00 €

<u>Toledo</u> *	FD	09.00	80,00 €
<b>Sábado, 26 de agosto</b>			
<u>Madrid – visita a la ciudad</u>	2 h	09.00	22,00 €
<b>Domingo, 27 de agosto</b>			
<u>Toledo</u> *	FD	09.00	80,00 €
<u>Segovia – La Granja</u> *	FD	09.00	96,00 €
<u>Chinchón – Aranjuez</u> *	FD	09.00	69,00 €
<b>Lunes, 28 de agosto</b>			
<u>Palacio Real + Palacio del Pardo</u>	3 h	09.00	32,00 €
<u>Sepúlveda y Hoces del Río Duraton</u> *	FD	09.00	73,00 €
<b>Martes, 29 de agosto</b>			
<u>El Madrid de los Austrias</u>	2 h	09.00	20,00 €
<u>Segovia -- Ávila</u> *	FD	09.00	92,00 €
<b>Miércoles, 30 de agosto</b>			
<u>Reina Sofía + Thyssen + Atocha</u>	4 h	09.00	32,00 €
<u>Chinchón + Aranjuez</u> *	FD	09.00	69,00 €

\* *Viajes a jornada completa (comida incluida)*

### **Viajes después del Congreso:**

<b>Salida</b>	<b>Viaje (duración)</b>	<b>Habitación</b>	<b>Precio p.p.</b>
Agosto 31	<u>Madrid - Córdoba - Sevilla - Granada - Madrid (4 días)</u>	<i>Doble</i>	515,00 €
Agosto 31	<u>Madrid - Córdoba - Sevilla - Granada - Madrid (4 días)</u>	<i>Individual</i>	595,00 €
Agosto 31	<u>Madrid - Ávila - Salamanca - Cáceres - Madrid (3 días)</u>	<i>Doble</i>	298,00 €
Agosto 31	<u>Madrid - Ávila - Salamanca - Cáceres - Madrid (3 días)</u>	<i>Individual</i>	360,00 €

Los viajes y excursiones pueden reservarse a través de las hojas de alojamiento y excursión. Pueden presentarse vía:

- On line
- Fax o mail recuperando el archivo PDF que estará disponible en la página web.

Se ruega servirse de UN SOLO MÉTODO al presentar la hoja de reservas, con el fin de evitar reservas múltiples que podrían ocasionar el rechazo de reservas por el sistema operativo. No se admiten reservas por teléfono. Únicamente serán procesadas las reservas que hayan sido pagadas de antemano.

Las normas de anulación de viajes salen publicadas en el decreto español 21/1995 del 6 de julio (B.O.E. 7-7-1995) para viajes combinados y otras normas vigentes.

### 17.3. Actividades para Acompañantes

#### ***Actividades para acompañantes***

A los acompañantes se les invita unirse a los viajes del congreso (disponible en [“Programa Turístico”](#)). Además, presentamos algunas ideas para ayudarle a aprovechar su estancia en Madrid:

**LO MEJOR DE LA SEMANA:** <http://www.guiadelocio.com/english/>

**LA ÓPERA:** <http://www.teatro-real.com/>

**COMPRAS – TIENDAS:** <http://www.lasrozasvillage.com/lasrozas/home.asp?lan=en>

**KARTING:** <http://www.kartcsainz.com>

**VISITA AL ESTADIO DEL REAL MADRID:** [http://www.realmadrid.es/portada\\_eng.htm](http://www.realmadrid.es/portada_eng.htm)

**PLANETARIUM:** <http://www.planetmad.es/>

**ZOO:** <http://www.zoomadrid.com>

**PARQUE DE ATRACCIONES:** <http://www.parquedeatracciones.es/>

**AQUAPOLIS:** <http://www.aquopolis.es/villanueva/>

**OTROS MUSEOS:** [http://www.softdoc.es/madrid\\_guide/culture/other\\_museums.html](http://www.softdoc.es/madrid_guide/culture/other_museums.html)

### 17.4. Merchandising

## 18. CULTURAL ACTIVITIES

### 18.1. La Vida de los Números

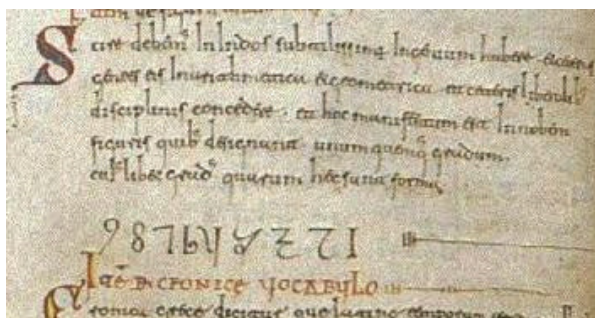
#### ***La Vida de los Números***

EXPOSICIÓN en la BIBLIOTECA NACIONAL DE ESPAÑA  
Junio-Septiembre 2006

El propósito de la exposición *La Vida de los Números* es de ilustrar a través de manuscritos, libros y otros objetos el ciclo de vida del elemento matemático más conocido por el público: los números.



(Haga "clic" para ampliar)



(Haga "clic" para ampliar)

*La Vida de los Números* nos lleva desde la mano humana – la primera herramienta utilizada por la humanidad en relación con los números – a la mente; de las lápidas Asirias al sudoku; a través de las joyas del monasterio de El Escorial: los códices de Vigilanus y Emilianensis. El primero, escrito en 976 por el monje Vigilana, es el documento explícito más antiguo de nuestros números actuales (salvo el cero).

La exposición también contendrá algunas de las más importantes aritméticas del comercio renacentista — con el primer uso documentado de los símbolos aritméticos actuales —; diseños tipográficos de Leonardo da Vinci y Albrecht Dürer; y los legendarios mapas de Ptolomeus en una magnífica edición renacentista.

El catálogo, junto con las imágenes de los manuscritos y libros que figuran en la exposición, incluyen textos de Alberto Manguel —autor de *Una Historia de la Lectura*—, George Ifrah —autor de *La Historia Universal de los Números*— y de Antonio J. Durán — director de la exposición—.

[La Biblioteca Nacional de España](#) está situada en un magnífico edificio neoclásico al nº 20 del Paseo de Recoletos, cerca de la Plaza de Colón (en el centro de Madrid, a diez minutos a pie del Museo del Prado, situado en la misma avenida). Estación de Metro: Colón (Línea 4).



## 18.2. El ICM a través de la Historia

### ***El ICM a través de la Historia***

EXPOSICIÓN



Esta exposición repasará la historia de las 24 ediciones del *Congreso Internacional de Matemáticos* que se han celebrado desde la primera que tuvo lugar en Zürich en 1897.

Además de su contenido matemático, el ICM ha constituido un acontecimiento cultural dentro de cuyo marco se han celebrado otras actividades: exposiciones de arte, conciertos musicales, excursiones de ocio, concursos de ajedrez, bailes sociales. Algunos ICMs han dado lugar a una determinada iconografía; algunas ediciones se han celebrado en edificios singulares; algunas han sufrido las consecuencias de sucesos históricos. Repasaremos los aspectos humanos y culturales del ICM.

La exposición se celebrará en el lugar del Congreso.

### 18.3. Por qué las Matemáticas

#### *¿Por qué las matemáticas?*

EXPOSICIÓN INTERNACIONAL DE MATEMÁTICAS PATROCINADA POR , y celebrada en el CENTRO CULTURAL CONDE DUQUE (MADRID).  
agosto-octubre 2006.

La exposición **¿Por qué las matemáticas?** tiene su origen en las actividades organizadas en 2000 por la Unión Internacional Matemática en la ocasión del Año Internacional de las Matemáticas. Está bajo la dirección del profesor Jin Akiyama, junto con el Centro Científico de Orléans, y forma parte de las misiones culturales y científicas de Unesco.

La exposición tiene por propósito demostrar que las matemáticas son asombrosas, interesantes y útiles. Están al alcance de todo el mundo; juegan un papel fundamental en la vida cotidiana y son importantes para nuestro desarrollo, progreso y cultura. La exposición se ha concebido de cara a un público amplio que pide información sobre la ciencia en general, y en particular las matemáticas. Pero sobre todo se dirige a los jóvenes y el mundo que les rodea: sus padres y profesores. La exposición se organiza según una serie de temas tratados mediante paneles explicatorios, experiencias interactivas, juegos, imágenes, videos, simulaciones numéricas y la explicación de pruebas matemáticas.

Los temas de la exposición son los siguientes:

1. Leer la naturaleza.
2. Tilings y simetrías.
3. Llenar el espacio.
4. Unir con líneas.
5. ¿Por qué calcular?
6. Construir.
7. Calcular.
8. Optimización.
9. Probar.



Hay también una serie de experimentos a gran escala: la bicicleta de ruedas cuadradas; el cálculo de áreas con jeringuillas; apilar cubos en un portaequipajes;...

No se trata de una exposición al estilo clásico donde el visitante no puede hacer sino mirar. Es una exposición interactiva, una exposición que invita a observar, a jugar, experimentar y pensar. **Está prohibido no tocar!**

**Para más información puede consultar la página web de la exposición en <http://www.mathex.org> y al Centro Cultural Conde Duque en <http://www.munimadrid.es/condeduque/>**

El Centro Cultural Conde Duque está situado al centro de Madrid al nº 9, calle Conde Duque.

Estación de Metro: Ventura Rodríguez (Línea 3) (también, Noviciado (Línea 2)).

#### **18.4. Las obras de Arquímedes: Edición ICM-2006**

#### **18.5. Arte Fractal**

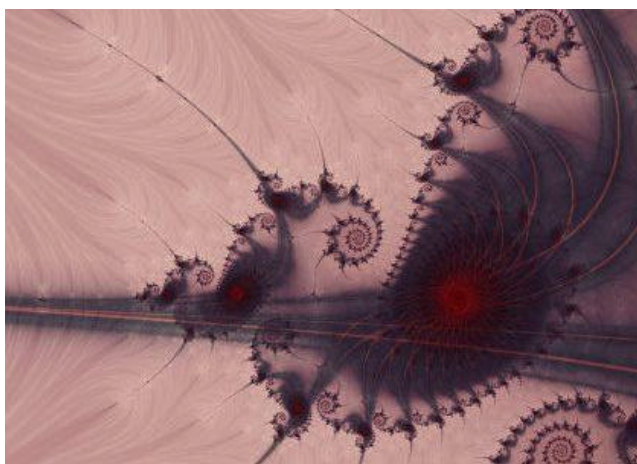
## **Arte Fractal: la Belleza y las Matemáticas**

### **EXPOSICIÓN**

Para conmemorar un acontecimiento tan importante como el ICM y como homenaje a Benoit Mandelbrot, se celebra una exposición de Arte Fractal al Centro Cultural Conde Duque y en el lugar del Congreso. Allí se exhibirán obras de alta calidad de los artistas fractales más importantes del mundo.

La Exposición consiste en una serie de imágenes generadas por ordenador de un grupo de artistas y/o científicos especializados en el arte fractal. Las expresiones y parámetros matemáticos empleados dan una estética y unos colores característicos a cada imagen. De una manera parecida a la que los pintores y escultores transmiten su personalidad y su sensibilidad a sus obras a través de la técnica,

los autores de esta exposición se expresan mediante fórmulas y algoritmos, modificándolos de manera progresiva hasta lograr el objetivo deseado, alcanzando la frontera que separa el arte de las matemáticas. La generación sintética por ordenador de cada imagen puede aparecer fría y mecánica, pero detrás de cada una de ellas hay centenares de horas de trabajo dedicadas a los fórmulas, algoritmos y parámetros que configuran las imágenes. Estos artistas se sirven de los ordenadores y los fractales (y las matemáticas en general), al igual que un pintor sus lienzos y sus pinceles, para producir una obra de arte que nos permite captar la sensibilidad y las emociones propias de una verdadera creación artística.



Las obras serán seleccionadas por el *International Contest of Fractal Art ICM2006 Benoit Mandelbrot*; cuyo presidente honorífico es el mismo Benoit Mandelbrot.

**Página Web:** <http://www.fractalartcontests.com/2006/>

**Para más información:**

**FECyT- Fundación Española de la Ciencia y la Tecnología** [www.fecyt.es](http://www.fecyt.es)

**Centro Cultural Conde Duque** <http://www.munimadrid.es/condeduque/>

El Centro Cultural Conde Duque está situado en el centro de Madrid al nº 9, calle Conde Duque. Estación de Metro: Ventura Rodríguez (Línea 3) (también, Noviciado (Línea 2)).

**18.6. Otras muestras en el lugar del Congreso**

**18.7. Otras Actividades Culturales**

**18.7.1. Visita a El Escorial y su biblioteca**

### **Una visita matemática de El Escorial y su biblioteca**

Visitas guiadas al monasterio de El Escorial y su biblioteca.

Salidas del Palacio Municipal de Congresos a las 10.00  
Duración: 4 horas aprox.  
Fechas de salida: 24, 25, 26, 27 & 29 de agosto.  
Precio: 30,00 €/ por persona, con grupos de entre 35 y 45 personas por grupo.

### **Un tesoro de la matemática: El Escorial y su biblioteca** Actividad especial del ICM - 2006

El monasterio de San Lorenzo de El Escorial es uno de los monumentos más importantes del renacimiento europeo. El rey Felipe II ordenó su construcción en el pueblo de El Escorial a 50 kilómetros al noroeste de Madrid. De un estilo austero, fue obra de los arquitectos Juan Bautista de Toledo y Juan de Herrera y se construyó entre 1563 y 1584. Aunque el motivo principal de su construcción fue el de edificar un mausoleo para dar sepultura a la familia del monarca, el monumento también alberga la biblioteca real, un reflejo de la importancia que el rey atribuía al conocimiento, y en particular a las matemáticas.

La visita nos permitirá contemplar la basílica con su presbiterio espectacular, el panteón que simboliza el deseo del creador, el palacio real, la sala de las batallas, las cámaras capitulares, y por último la impresionante biblioteca donde podremos disfrutar la sala principal y la colección excepcional que contiene.

Inscripción obligatoria.

Por favor, para inscribirse, haga [“clic” aquí](#) (inscripción on line)

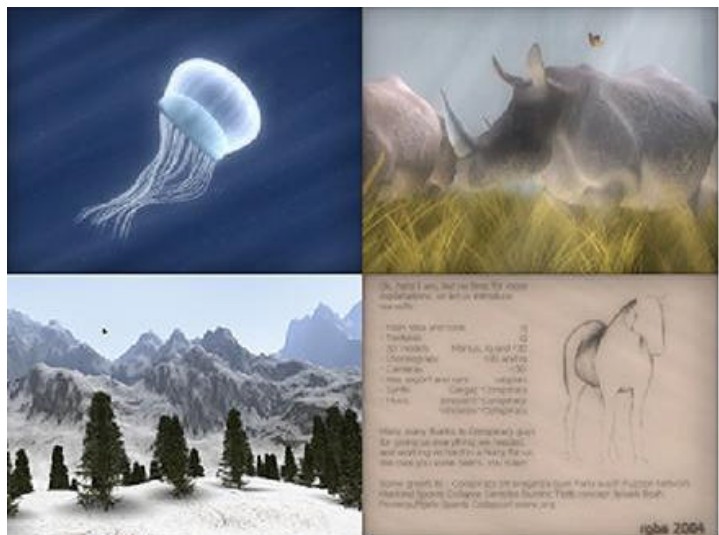
Por favor, para inscribirse, haga [“clic” aquí](#) (formato pdf )

## **18.7.2. Demoscene**

### ***Demoscene: las matemáticas en movimiento***

Demoscene consiste en hacer programas informáticos en Assembly o en lenguajes de alta potencia y de gran eficacia gráfica, siempre generados en tiempo real y ocupando un mínimo espacio en la memoria del ordenador, normalmente alrededor de 64 Ks.

La capacidad del programador tanto de crear asombrosos efectos visuales en tiempo real como alcanzar la velocidad de rendimiento más alta posible constituye la finalidad de Demoscene. Para lograr estos efectos es necesario poseer unos conocimientos profundos de **las matemáticas y la geometría**, ya que no es posible utilizar material grabado anteriormente para las demostraciones. Por lo tanto, todas las imágenes han de generarse a través de **fórmulas matemáticas**, mientras que todas las cámaras y la iluminación están diseñadas y accionadas en **tiempo real mediante algoritmos complejos**.



Demoscene es una fuente increíble de algoritmos gráficos y efectos visuales. Por cierto, muchos de los efectos especiales digitales que podemos ver actualmente en el cine y los videojuegos tienen su

origen en Demoscene.

La exposición contiene una muestra de las obras generadas por Demoscene, además de explicaciones y conferencias pronunciadas por algunos de los autores, con la posibilidad de interacción con el público. También habrá paneles explicatorios sobre Demoscene y las matemáticas empleadas en la creación de las obras.

Lugar: Centro Cultural Conde Duque y el Palacio Municipal de Congresos.

**Para más información:**

**FECyT- Fundación Española de Ciencia y Tecnología** [www.fecyt.es](http://www.fecyt.es)

**Centro Cultural Conde Duque** <http://www.munimadrid.es/condeduque/>

El Centro Cultural Conde Duque está situado en el centro de Madrid al nº 9, calle Conde Duque. Estación de Metro: Ventura Rodríguez (Línea 3) (también, Noviciado (Línea 2)).

**19. NOTAS DE PRENSA**

**20. EVENTOS ON-LINE**

**21. INFORMACIÓN SOBRE EL LUGAR DE CELEBRACIÓN DEL CONGRESO**

**21.1. Ubicación del Congreso**

***Ubicación del Congreso***

**Lugar:**

**PALACIO MUNICIPAL DE CONGRESOS**

Campo de las Naciones Avda. Capital de España Madrid s/n  
28042 Madrid - España

Tel: +34 917 22 04 00

Fax: +34 917 21 06 07

Website: [www.camponaciones.com](http://www.camponaciones.com) [Plano](#)

**Este Centro de Congresos** está situado en la zona noreste de Madrid , a quince minutos del Paseo de la Castellana, cinco minutos del Aeropuerto Internacional de Barajas, y diez minutos de la Estación de Ferrocarril de Chamartín. Está dotado de grandes áreas de exposición, dos auditorios y treinta salas auxiliares de distintos aforos y dimensiones.

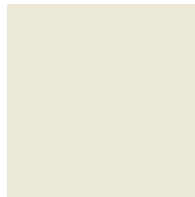


#### **Accesos:**

**Por Carretera:** M-40 (ronda), salida 7 // A2 autopista (Gran Vía de Hortaleza) // M-11

**Por Metro:** LÍNEA 8 (Estación Campo de las Naciones) – Línea directa del aeropuerto de Barajas y del centro de la ciudad – Estación Nuevos Ministerios.

**Por Autobús** N° 122 del EMT (Empresa Municipal de Transportes de Madrid), (Salida: Avda. de América)



#### **Plano de la Ciudad de Madrid:**

Haga “clic” en [www.softdoc.es/madrid\\_guide/maps/metro\\_map.html](http://www.softdoc.es/madrid_guide/maps/metro_map.html) para planos de:

- Área Metropolitana
- Afueras
- Plano general del centro
- Plano de la Ciudad Universitaria
- Plano del Centro con “zoom” (120k)
- Plano del Metro
- Cercanías

- Afueras
- Zonas céntricas
- Parques

## 21.2. Viajes

### **Viajes**

Al planificar su viaje, por favor tome nota de que la inscripción se abre el 21 de agosto de 09.00 a 21.00. Para asistir a la Ceremonia de Inauguración del Congreso es obligatorio llevar la etiqueta oficial, por lo tanto recomendamos que complete el proceso de inscripción en el mostrador de inscripción situado en el Palacio Municipal de Congresos a partir del 21 de agosto entre 09.00 y 21.00.

Puede llegar a Madrid por vía aérea, por tren, autobús o por carretera. Información detallada para ayudarle a preparar su viaje se encuentra a continuación:

### **POR AVIÓN**

#### **AEROLÍNEA OFICIAL *IBERIA***

**IBERIA** es la compañía aérea oficial. Los billetes pueden adquirirse con los siguientes descuentos:

- Vuelos domésticos: 30% de descuento sobre tarifas de clase turista, económica y business class, según ruta y disponibilidad.
- Vuelos Europeos: 30% de descuento sobre tarifas de clase turista, económica y business class, según ruta y disponibilidad.
- Vuelos Internacionales: 30% de descuento sobre tarifas de clase turista, económica y business class, según ruta y disponibilidad.

Oferta válida únicamente para billetes de ida y vuelta de vuelos **IBERIA** o Air Nostrum

Para aprovechar esta oferta, las reservas y trámites deben realizarse a través de las oficinas de **ATLANTA VIAJES** (Teléfono: +34 91 310 4348 / Fax: +34 91 319 5322 / e-mail: [madrid@atlantaviajes.es](mailto:madrid@atlantaviajes.es) o a través de cualquier oficina de **IBERIA**.

Se requiere la inscripción previa al congreso para beneficiarse de estos descuentos.

### **AEROPUERTO INTERNACIONAL DE BARAJAS**

Todos los vuelos llegan al Aeropuerto Internacional de Barajas.

- **INFORMACIÓN DEL AEROPUERTO:**

Teléfono: + 34 902 353 570

- **TAQUILLAS DE CONSIGNA:**

Las taquillas de consigna para el equipaje están disponibles durante 24 horas al día. Las tarifas se cobran por día o fracción a partir del momento en que se deja el equipaje hasta la medianoche del mismo día. Solamente se admite dinero en efectivo. Tarifas: *Primer día* 2,75 €, *entre 2 días a 2 semanas*: 4,87 € al día taquilla grande o 3,48 € al día taquilla pequeña. **(tarifas disponibles a partir de 2005).**

El Aeropuerto de Barajas se encuentra a 13 km de la ciudad y está comunicado con Madrid por los autopistas M30 y M40.

- **LÍNEA DE AUTOBÚS:**

Un servicio de autobús hace el recorrido regularmente desde el aeropuerto hasta la estación de autobuses en la Avenida de América (centro de la ciudad) con paradas intermedias.

- **METRO:**

Línea 8 (línea rosa - [Plano del Metro de Madrid](#)) le lleva al Centro de la Ciudad (Estación Nuevos Ministerios) desde el aeropuerto. **(tarifas disponibles a partir de 2006):**

- Billete de ida 1,00 € (Tarifa Zona A)

Billete combinado de ida 1,50 € (Tarifa Zonas B1, B2, B3) , un billete de diez viajes (Metrobús) 6,15 € Los billetes de diez viajes son también válidos para viajar en autobús. Además, el equipaje puede facturarse de la Estación de Nuevos Ministerios directamente a su destino.

- **ESTACIONAMIENTO EN EL AEROPUERTO: (Tarifas disponibles a partir de 2006).**

Precio *por hora*: 1,50 € *24 horas*: 15,00 €

*Parking a largo tiempo. Tarifas:*

- Primer y segundo día, 9,50 € al día;
- Tercero, cuarto y quinto día, 8,50 € al día;
- A partir del séptimo día, 4,50 € al día.

*Pase de Parking. Tarifas:*

- Fin de semana - 22,00 €
- Cinco días - 40,00 €
- Una semana - 52,00 €
- Once días - 64,00 €



- Dos semanas - 78,00 €

### **TAXIS:**

Un viaje de ida desde el aeropuerto de Barajas al centro de Madrid cuesta aproximadamente 27-32 euros. No hay problemas en encontrar un taxi desde el aeropuerto. Teléfonos de taxi:

+ 34 91 447 51 80 + 34 91 445 90 08



### **• ICM ALQUILER DE COCHES CON HERTZ:**

**Descuentos:** Hertz ofrece a los participantes del ICM y sus acompañantes los descuentos siguientes al alquilar un turismo o monovolumen.

- Alquiler de Coches dentro de España
  - Fin de semana: 15% sobre tarifas de promoción Hertz
  - Días laborables: 10% sobre tarifas de promoción Hertz
  - Mensual: 10% sobre tarifas de promoción Hertz
- Alquiler de Monovolúmenes dentro de España
  - Monovolumen: 22% sobre tarifas oficiales Hertz
- Alquiler de Coches fuera de España
  - Alquiler de Coches Internacional: 10% sobre tarifas internacionales estándar Hertz

**Condiciones:** Se ruega dar el código siguiente al alquilar un coche o monovolumen:  
CDP = 638494

**Validez:** Este acuerdo es válido desde 1 de enero del 2006 hasta 1 de enero del 2007. Si Vd. quiere hacer su reserva para el agosto del 2006, le recomendamos que realice los trámites antes del 1 de julio del 2006 a fin de garantizar la reserva.

**Tramitación:** Se ruega visitar [www.hertz.es](http://www.hertz.es)  
Se le pedirá completar la información en varias pantallas (según el idioma). Los pasos que se han de seguir son:

1. Seleccionar idioma
2. Seleccionar país
3. Seleccionar Tarifas y Reservas
4. Finalmente, se ruega introducir el número ICM CDP (638494)

## POR TREN

### RENFE

Los trenes procedentes del extranjero y desde el sur, este y oeste de España, incluyendo el tren de alta velocidad, efectúan su llegada en la **Estación de Atocha** (*metro Atocha Renfe – Línea 1*).

Los trenes procedentes del norte llegan a la **Estación de Chamartín** (*metro Chamartín – Línea 10*). Muchos de estos trenes llegan a las dos estaciones.

Los ferrocarriles de España son gestionados por la compañía estatal [RENFE](#) Teléfono: + 34 902 240 202

## POR AUTOBÚS

El autobús es el medio de transporte más económico de España. La estación de autobús principal para viajes internacionales y de larga distancia es la [Estación Sur de Autobuses](#), situada al sur del centro de la ciudad. Teléfono: + 34 914684200

## EN COCHE O POR TRANSPORTE PARTICULAR

Hay seis autopistas o autovías que entran y salen de Madrid; la A1 a la A6. La ciudad también dispone de tres rondas principales, la M30, la M40 y la M50.

- **A1 (Carretera de Burgos)**  
También conocida como la 'Autovía del Norte', esta carretera une Madrid con Burgos, Santander, las ciudades del País Vasco (Vitoria, Bilbao, San Sebastián), además con Francia vía Irún y con los transbordadores que llegan de las islas Británicas.
- **A2 (Carretera de Barcelona)**  
Esta carretera va directa a Barcelona y la Costa Brava vía Guadalajara, Zaragoza y Lérida. También llega al sur de Francia vía Portbou.
- **A3 (Carretera de Valencia)**  
Une Madrid con Cuenca, Albacete, Murcia, y las siguientes ciudades en la costa mediterránea: Alicante (Costa Blanca), Valencia, y Castellón (Costa del Azahar).
- **A4 (Carretera de Andalucía)**  
Esta carretera une Madrid con las ciudades siguientes: Ciudad Real, Jaén, Córdoba, Sevilla, Granada, Almería, Málaga, Cádiz, Jerez de la Frontera, los lugares de veraneo de la Costal del Sol y la Costa Cálida, además con Gibraltar y con los transbordadores que van a Maruecos.
- **A5 (Carretera de Extremadura)**  
Este autopista va a Talavera, Trujillo, Cáceres, Mérida, Badajoz, Lisboa y el sur de Portugal. También constituye una ruta alternativa hasta el oeste de Andalucía.

- **A6 (Carretera de A Coruña)**  
Esta carretera conduce a: El Escorial, Segovia, Ávila, Salamanca, Valladolid, Zamora, León, y las ciudades de Galicia y de Asturias, además de las del norte de Portugal.

### 21.3. Información Turística

#### **Información Turística**

Un viaje a España es una celebración de la diversidad, una ocasión de disfrutar tanto el clima excelente como nuestra cocina excepcional y la ilusión de vivir. Proporciona también la posibilidad de descubrir nuestro extraordinario patrimonio cultural y artístico, de apreciar nuestro medio ambiente único, y de conocer las costumbres de nuestras gentes y compartir con ellas sus fiestas y sus tradiciones.

#### **CLIMA**

Las temperaturas estivales de Madrid alcanzan sus valores más altos (por encima de 35° C) durante julio y principios de agosto, mientras que a partir de la segunda mitad de agosto y durante septiembre hace un tiempo más suave, con temperaturas que bajan a entre 5 y 10 grados, sobre todo durante la noche. La mayoría de los edificios y las instalaciones públicas están equipados con aire acondicionado. Las precipitaciones suelen ser escasas, aunque se produzcan tormentas de verano.

#### **ROPA ADECUADA**

Camisas de manga corta, pantalón corto, gafas de sol y sombrero. Es una buena idea llevar sandalias, y Madrid es un buen lugar donde comprarlas. Cremas de sol si Vd. tiene la tez rubia. No se requiere indumentaria formal ni para acudir a los restaurantes ni asistir a los acontecimientos oficiales. No obstante, no debe dejar de vestirse de una forma apropiada.

#### **MADRID: INFORMACIÓN TURÍSTICA**

Las páginas web que contienen información útil:

- [www.softdoc.es/madrid\\_guide/info/](http://www.softdoc.es/madrid_guide/info/)
- [www.munimadrid.es/](http://www.munimadrid.es/)
- [www.tourspain.es](http://www.tourspain.es)

#### **TRANSPORTE PÚBLICO**

- [www.emtmadrid.es/](http://www.emtmadrid.es/)
- [www.metromadrid.es](http://www.metromadrid.es)
- Metro de Madrid, billete de ida 1,00 € (Tarifa Zona A)

- Metro de Madrid, billete combinado de ida 1,50 € (Tarifa Zonas B1, B2, B3)
- Billete de diez viajes 6,15 € (Metrobús). Los billetes de diez viajes son también válidos para el autobús.

Vd. puede parar un taxi con simplemente hacer señales con la mano. También se puede utilizar el teléfono: Radio taxi: + 34 91 447 51 80 / + 34 91 405 55 00 / + 34 91 445 90 08

### TARJETAS DE CRÉDITO

Se admiten todas las tarjetas de crédito principales en la mayoría de los hoteles, restaurantes y tiendas.

### MONEDA

La moneda nacional es el Euro.

### ELECTRICIDAD

El suministro eléctrico en la mayor parte del territorio español es de 220 V, 50 Hz. Los enchufes son del tipo estándar Europeo (dos clavijas redondas).

## 21.4.Madrid

### ***Madrid***

Madrid, la ciudad anfitriona del ICM2006, es reconocida por su turismo cultural, su historia y modernidad, además de su ambiente alegre y cosmopolita. Tiene instalaciones de primera calidad y servicios profesionales.



## INFORMACIÓN GENERAL

La capital de [España](#) desde 1562, [Madrid](#) está situada en el centro geográfico de la península Ibérica, a 646 metros sobre el nivel del mar. A raíz de su situación central y su elevada altitud, el clima de Madrid se caracteriza por sus veranos calurosos e inviernos fríos.

Distancias entre Madrid y las principales ciudades españolas:

[Toledo](#): 71km, [Segovia](#): 87km, [Salamanca](#): 200km, [Valencia](#): 352km, [Granada](#): 423km, [Córdoba](#): 394km, [Sevilla](#): 462km, [Barcelona](#): 621km

Madrid tiene una población de más de cuatro millones de habitantes. Es una ciudad cosmopolita en donde se encuentran las sedes principales de la Administración Pública junto con los edificios gubernamentales y el Parlamento Español. Es también el lugar principal de residencia de la Familia Real Española.

Madrid juega además un papel fundamental en el mundo de las finanzas y la industria. La mayoría de las instalaciones industriales se hallan en el sur de la ciudad, donde se concentran las plantas textiles, alimenticias y siderúrgicas más importantes.

## CULTURA & MUSEOS

Madrid es una de las capitales más importantes del arte. Sus museos y salas de exposición se encuentran entre los más prestigiosos del mundo entero. Es necesario dedicar un cierto tiempo a visitarlos si Vd. quiere aprovechar al máximo todo lo que Madrid puede ofrecer.

Si su estancia resulta necesariamente corta, un recorrido por el “Paseo del Arte” le proporcionará más de lo suficiente como para mantenerle ocupado visitando los tres museos más importantes: [Prado](#), [Thyssen y Reina Sofia](#).

Estos tres museos se encuentran muy cerca del centro de la ciudad y pueden visitarse tranquilamente a pie, formando lo que se conoce como el “triángulo dorado”. Aunque resulta posible visitar todos los tres durante el mismo día, los que lo intenten acabarán la jornada con los pies dolidos. Para los amantes del arte, una sola visita a cualquier de estos tres museos será ciertamente insuficiente.

Madrid es también una metrópoli animada con muchas [tabernas, cafés, discotecas y salas de fiesta](#) que permanecen abiertos hasta bien entrada la noche, donde Vd. puede disfrutar espectáculos como por ejemplo el baile flamenco.

## GASTRONOMÍA

Desde que Felipe II hizo a Madrid la capital de España, se han incorporado a la cocina de la ciudad numerosas recetas e influencias culinarias procedentes de todas las regiones del país, hasta tal extremo que resulta imposible decir cuáles son los platos originales y cuáles son los importados. Hoy en día Madrid ofrece platos más bien españoles que no los de la [cocina regional](#).

Los platos típicos son sobre todo cocidos y estofados, tales como el conocido Cocido Madrileño que contiene garbanzos. Entre las especialidades regionales figuran los deliciosos espárragos de Aranjuez y la muy típica Sopa de Ajo - una sopa que también es muy sabrosa.

También abundan los platos de cordero y ternera, y aunque resulte sorprendente dada su situación geográfica, Madrid es un verdadero paraíso para los amantes de los platos de pescado. Con la excepción de Tokio, tiene el mercado de pescado más grande del mundo, y tanto en las pescaderías como en los supermercados encontrará una amplia gama de pescado de la más alta calidad.

Como el acompañamiento idóneo para este tipo de platos están los vinos jóvenes y aromáticos de la región, [Vinos de Madrid](#). Y para acabar la cena de una manera muy típica conviene probar una copa de Anisado de Chinchón.

Además de estas especialidades, las [tapas](#) constituyen por ellas mismas una venerable tradición gastronómica. Servidas con vino o con cerveza a modo de aperitivo, estos bocados sabrosos (como el jamón serrano o la tortilla de patatas) son una característica destacada de los bares y restaurantes de la ciudad.

## 22. ICM 2006 POSTCARDS